

Marja Riihelä

Erikoistutkija, VATT

Ilpo Suoniemi

Tutkimuskoordinaattori, Palkansaajien tutkimuslaitos

TULOLIKKUVUUS JA KÖYHYYDEN PYSYVYYS

Artikkelissa käytetään laajaa paneeliaineistoa selvittämään tuloliikkuvuuden ja köyhyyden dynamiikan kehitystä Suomessa ajanjaksolla 1995–2008. Tällä jaksolla tuloerot ja köyhyysriski kasvoivat huomattavasti kansainvälisesti verrattuna. Matalasta lähtötasosta johtuen tuloerot ovat kuitenkin edelleen Euroopan keskitason alapuolella. Tuloluokkien välinen liike näyttää vähentyneen tarkastelujakson aikana. Lisäksi vuosittaisten tuloerojen kasvu näytti suurimmalta osalta siirtyneen pidemmän aikavälin keskituloissa mitatuiksi tuloeroiksi. Tuloliikkuvuudella ja sen muutoksilla oli vain vähäinen rooli. Köyhyysriskin kasvu näkyy kroonisen köyhyyden yleistymisenä, ja lyhytkestoisen köyhyyden riski on säilynyt lähes muuttumattomana. Kroonisen köyhyyden yleistymisen syynä ovat kasvaneet erot henkilöiden ominaisriskeissä. Köyhyys on yksilötasolla toistuvaa, ei niinkään yksittäisten jaksojen pitkittymisen seurausta.

Tuloerojen kasvu on saanut viime aikoina valtavaa huomiota (**PIKETTY JA SAEZ 2014**). Teollisuusmaissa eriarvoisuus kääntyi selvään kasvuun 1980-luvulla ensin Yhdysvalloissa ja Isossa-Britanniassa.¹ Muualla tämän kasvun voimakkuus ja ajoitus ovat vaihdelleet. Eriarvoisuuden kasvulle on esitetty useita syitä, kuten teknologian muutoksen ja globalisaation vaikutus työmarkkinoihin, sosiaalisten normien muutos sekä verotukseen ja tulonsiirtoihin tehdyt muutokset. Useasti on esitetty (esim. **GOLDIN JA KATZ 2008; AUTOR 2014**), että kehityksen taustalla on koulutetun työvoiman kysynnän ja tarjonnan välinen kilpajuoksu. Tätä selitystä, jonka mukaan teknologian muutos lisäsi koulutetun työvoiman kysyntää ilman vastaavaa tarjonnan lisäystä ja aiheutti tuloerojen

¹ Tätä ennen (ylimmälle prosentille tulonsaajista menneiden) huipputulosten osuus kaikista tuloista aleni 1930-luvulta alkaen (**PIKETTY JA SAEZ 2014**).

kasvun, ovat kritisoineet **ATKINSONIN** (2000) lisäksi **PIKETTY JA SAEZ** (2003). Tämän vaikutuksen pitäisi näkyä selvästi myös muilla kuin huipputuloina saavilla.²

Suomen tuloerot kääntyivät nopeaan kasvuun 1990-luvun loppupuoliskolla. Tämän jälkeen kehitys on vaihdellut, mutta tuloerot ovat jääneet selvästi 1990-luvun puoliväliä korkeammalle tasolle (kuvio 1). Suomessakin tuloerojen kasvu näkyy suurelta osin huipputuloinen, tulonsaajien ylimmän prosentin, tulo-osuuden kasvuna. Ylimmän tulokymmenyksen jäljelle jäävän osan (yhdeksän prosentin) tulokehitys on ollut huomattavasti maltillisempaa.³

Suomessa merkittävä osa huipputuloinen kasvusta johtuu pääomatulojen kasvusta (**RIIHELÄ ET AL.** 2005; **RIIHELÄ** 2009). Samaan aikaan kun suurituloisten tulo-osuudet ovat kasvaneet, on myös suhteellinen köyhyys⁴ lisääntynyt. Köyhien väestöosuus (köyhyysriski) on lähes kaksinkertaistunut 15 vuodessa.

Havainnot perustuvat vuosittaisiin poikkileikkaustietoihin. Ne eivät kerro henkilöiden tulokehityksestä. Henkilöllä saattaa olla ”pienet” tulot yhtenä vuotena, mutta ”suuret” tulot toisena. Vuositiedot eivät ota huomioon yksilötasolla havaittavaa tulojen vaihtelua, ns. tuloliikkuvuutta.

Alan tutkimuskirjallisuudessa on laaja kirjo eri näkökulmia tuloliikkuvuuteen (ks. **FIELDS JA OK** 1999). Tuloliikkuvuutta voidaan tarkastella hyvin pitkän aikavälin ilmiönä, kuten sukupolvien välisenä liikkuvuutena, jolloin verrataan vanhempien ja heidän lastensa tuloja (esim. **BJÖRKLUND JA JÄNTTI** 2008), tai elinkaaritulojen ja niiden kehityksen näkökulmasta (esim. **KOPCZUK ET AL.** 2007). Pitkän aikavälin tuloliikkuvuuden näkökulma kuvastaa mahdollisuuksien tasa-arvon toteutumista. Toisaalta **SHORROCKS** (1978) ja **ATKINSON ET AL.** (1992) ovat katsoneet, että tärkeä näkökulma tuloliikkuvuuteen on arvioida, kuinka paljon useammalta vuodelta lasketujen keskitulojen erot tasoittuvat vuosittaisiin tuloihin verrattuna.

Pitkän aikavälin keskiarvona lasketut tulot jakaantuvat yksilöiden välillä tasaisemmin kuin vuositulot. Jos tulojen vuosittainen vaihtelu on suurta ja täysin satunnaista, voivat vuosittain havaitut tuloerot jopa kokonaan hävitä, kun siirrytään keskituloissa mitattujen erojen tarkasteluun (**ATKINSON ET AL.** 1988). Tuloliikkuvuus tasoittaa tuloeroja. Siksi tuloeroja ja köyhyyttä siedetään usein paremmin, jos tuloliikkuvuus on

2 Ks. myös artikkelin **PIKETTY JA SAEZ** (2014) lisäaineisto.

3 Tulokymmenykset eli -desiilit muodostetaan asettamalla tulonsaajat järjestykseen heidän tulojensa mukaan. Esimerkiksi ylimpään tulokymmenykseen kuuluu suurituloisin 10 prosenttia tulonsaajista.

4 Suhteellinen köyhyys määritellään köyhyysrajan (60 prosenttia mediaanitulosta) avulla.

suurta, eivätkä huipputulojen ja köyhyyden kasvu ole ongelmia, jos paikat rikkaiden ja köyhien joukossa vaihtuvat jatkuvasti.⁵

Pitkiä paneeliaineistoja, joissa samojen henkilöiden tuloja on seurattu useita vuosia, ei ole aina saatavilla. Koska kulutuksen katsotaan kuvaavan vuosituloja paremmin pidemmän aikavälin hyvinvointia, voidaan hyvinvoinnin jakautumisen mittaamiseen käyttää myös kotitalouksien kulutusmenoja. Varallisuus tuo puolestaan uuden, täydentävän ulottuvuuden kotitalouden taloudellisen aseman tarkasteluun.

KRUEGER JA PERRI (2006) sekä **SLESNICK** (1994, 2001) havaitsivat, etteivät USA:n kulutuserot kasvaneet tuloerojen kasvaessa. **KOPCZUK JA SAEZ** (2004) eivät löytäneet kuolinpesien verotustietojen perusteella arvioituista varallisuuseroista kasvua samaan aikaan, kun tuloerot kasvoivat.⁶ Havaintoja on tulkittu siten, että vuosihavainnot yliarvioivat eriarvoisuuden kasvun ja pidemmällä aikavälillä keskitulot jakautuvat merkittävästi tasaisemmin kuin vuositulot.⁷

Toisaalta **KOPCZUK ET AL.** (2007) raportoivat paneeliaineiston perusteella ansiotuloerojen kehittyvän samansuuntaisesti pitkällä aikavälillä kuin vuositulojen perusteella. Myös henkilöiden todennäköisyys pysyä ylimmässä ansiotuloluokassa on pysynyt melko vakaana 1970-luvun loppupuolelta lähtien. Suomessa varallisuuserot ovat kasvaneet yhtä aikaa tuloerojen kasvun kanssa, mutta kulutuserojen kehitys myötäilee vain vähän tuloerojen kehitystä (kuvio 1).⁸

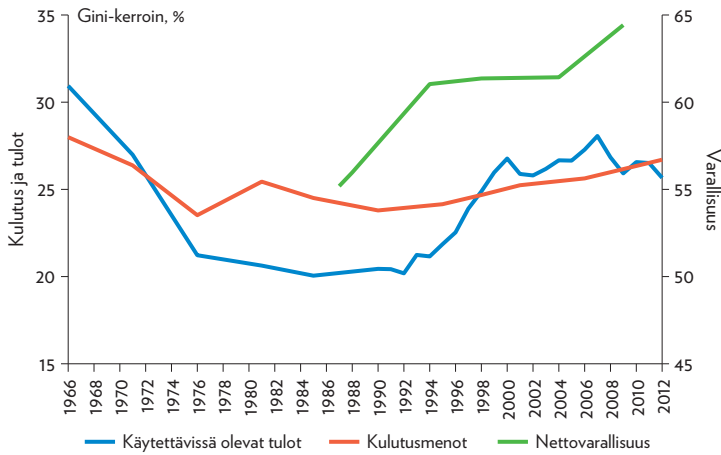
5 Tämä näkökulma sivuuttaa tulojen vaihtelun aiheuttamat ongelmat ja niiltä suojautumisen aiheuttamat kustannukset. Yhtäältä tuloliikkuvuus voidaan siis nähdä pidemmän aikavälin tulojen tasoittajana, mutta toisaalta myös tulojen vaihtelusta johtuvan tuloriskin lisääjänä. Se, nähdäänkö tuloliikkuvuus hyvänä vai huonona asiana, riippuu siitä, kuinka helposti kulutusta voi tasoittaa tulojen vaihtelusta riippumatta yli ajan. Nykyhetken tulot merkitsevät enemmän pienituloisille, joiden luotonsaanti on usein rajoitettua eikä varallisuutta ole, kuin suurituloisille, joilla näitä rahoitusrajoituksia ei ole. **SUONIEMI** (2012) havaitsi, että tulojen vaihtelut ovat suurempia niissä tulonsaajaryhmissä (matala koulutus, heikko työmarkkina-asema, nuoret), jotka ovat muutenkin epäsuotuisessa asemassa tulojakaumassa.

6 Varallisuudesta saatava tieto on huomattavan epävarmaa. Sitemmin **SAEZ JA ZUCMAN** (2014) ovat arvioineet varallisuuseroja omaisuustuloista johdettujen pääoma-arvojen perusteella ja vahvistaneet varallisuuserojen voimakkaan kasvun.

7 **FRIEDMANIN** (1957) pysyväistulohypoteesin mukaan kulutusjakauma poikkeaa tulojakaumasta, koska osalla pienituloisista tulot ovat tilapäisesti matalat ja heidän kulutusalttiutensa on suuri. Heillä, joiden tulot ovat satunnaisesti suuret, kulutusalttiutus on vastaavasti pieni. Siksi kulutus jakautuu yleensä tasaisemmin kuin tulot.

8 Empiirisessä tarkastelussa lyhyen aikavälin (yleensä kuukauden) kulutusmenovirta johtaa samantyyppiseen ongelmaan kuin vuositulojen käyttö. Ongelma liittyy kulutusmenojen ja todellisen kulutuksen väliseen eroon (**DEATON** 1992) ja sopivan kulutuskäsitteen valintaan.

Kuvio 1. Eriarvoisuuden⁹ kehitys Suomessa tuloilla, kulutuksella ja varallisuudella mitattuna.



Lähteet: Tilastokeskus, Kulutustutkimukset 1966–2012, Tulonjakotilaston palveluaineisto 1990–2012, Varallisuusaineistot 1987–2009.

Tässä artikkelissa käytetään paneeliaineistoa, jossa on tietoa useamman vuoden tuloista. Näin voidaan suoraan havainnoida pidemmän aikavälin tulokehitystä yksilötasolla. Analyysi perustuu keskipitkän aikavälin tuloliikkuvuuteen jättäen koko elinkaaren tulojen ja yli sukupolvien ulottuvan tuloliikkuvuuden tarkastelun ulkopuolelle. Kiinnostus kohdistuu siihen, kuinka nopeasti pidemmän aikavälin tuloerot pienenevät, kun tarkastelun aikajännettä pidennetään, ja erityisesti siihen, eroaako tuloerojen kehitys pidemmän aikavälin keskimääräisillä tuloilla mitattuna vuosituloilla mitattuna.

Koko tulojakauman kattavien tuloliikkuvuusarvioiden ohella artikkelissa tarkastellaan köyhyyden pitkittymistä ja siihen vaikuttavia tekijöitä. Vaikka länsimaissa suuri osa ihmisistä pitää tasaista tulojakaumaa haluttavana (ALESINA JA GIULIANO 2009), niin usein köyhyyden vähentämistä painotetaan tuloerojen kaventamista enemmän (JENKINS 2011). On laaja yksimielisyys siitä, että vuosituloihin perustuvien köyhyysmittausten rinnalle on nostettava tietoa köyhyyden pitkittymisestä. Pitkittynyt köyhyys edellyttää myös toisenlaisia politiikkatoimia kuin lyhytkestoinen köyhyys. Lyhytkestoisen köyhyyden lieventämiskeinona toimii sosiaaliturvan etuustason ylläpitäminen. Pitkittyneen köyhyyden lieventämiseksi voidaan tarvita täydentäviä kou-

⁹ Eriarvoisuutta mittaava Gini-kerroin lienee helpointa tulkita keskimääräisenä suhteellisenä tuloerona: Gini-kertoimen arvo 30 prosenttia tarkoittaa sitä, että valitsemalla umpimähkään 2 tulonsaajaa ovat näistä suurempituloisen tulot keskimäärin 30 prosenttia pienempituloista suuremmat, kun vertailla suhteutetaan keskituloihin. Gini-kerroin saa arvoja 0 ja 100 prosentin välillä.

lutus-, aktivointi- ja tukitoimia, joilla edistetään köyhyydestä irtautumista ja estetään köyhyyteen ajautumista.

Aineistona on 14 vuoden paneeli vuodesta 1995 vuoteen 2008. Tilastokeskuksessa muodostettu paneeliaineisto perustuu 10 prosentin otokseen Suomen väestöstä. Se sisältää otoshenkilön ja hänen asuntokuntansa rekisteritiedot rahatuloista ja henkilön eri taustatekijöistä (ks. **RIIHELÄ ET AL.** 2012 ja **SUONIEMI** 2013).¹⁰

Tulonjakotutkimuksessa pyritään yksilöiden välisiin taloudellisen hyvinvoinnin vertailuihin. Yksilön hyvinvointi riippuu omien tulojen lisäksi myös kotitalouden muiden jäsenten tuloista. Kuinka sitten vertaillaan kooltaan ja rakenteeltaan erilaisia kotitalouksia? Kulutukseen liittyy skaalatuja, jolloin useampi samassa taloudessa asuva voi jakaa yhteisiä (kestokulutusta) tavaroita. Tällöin henkilöt tulevat toimeen pienemmällä yhteenlasketuilla tuloilla kuin erikseen asuen. Erilaiset kotitaloudet saadaan vertailukelpoisiksi jakamalla kunkin kotitalouden kokonaistulot skaalatekijällä. Tässä artikkelissa käytetään ns. modifioitua OECD-skaalatekijää.¹¹

Tuloluokkien välinen liike on vähentynyt

Siirtymiä eri tuloluokkien välillä voidaan tarkastella eri aikajäniteillä.¹² Tällöin osa niistä näyttäytyy tilapäisinä ja osa pysyvämpinä tuloaseman muutoksina. Lisäksi siirtymämatkat voivat olla lyhyitä tai pitkiä. Poliittikkatoimien arvioinnin kannalta on tärkeää tietää, ovatko siirtymät tilapäisiä vai pysyviä.

Yleensä liikkuvuutta on helpompi kuvata sen kääntöpuolen, pysyvyyden avulla. Tulokymmenyksiin perustuva tulopysyvyys voidaan määritellä merkitsevän esimerkiksi sitä, että viimeisen kolmen vuoden aikana ainakin kahtena vuonna henkilö on ollut samassa tulokymmenyksessä.

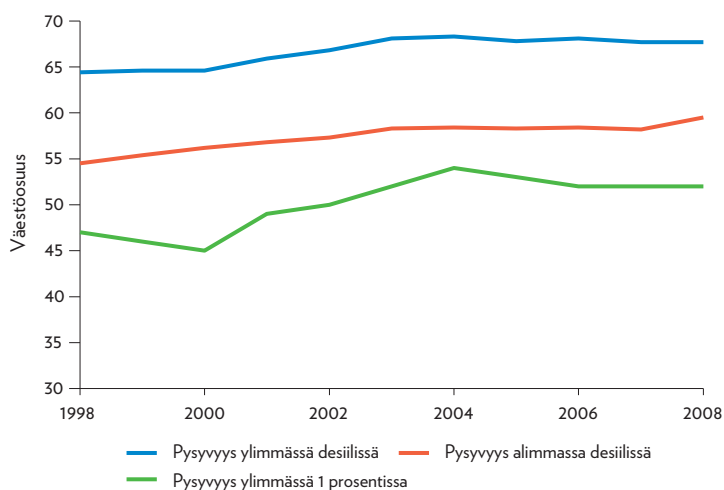
Kuviossa 2 on esitetty niiden henkilöiden osuus, jotka ovat pysyneet tarkasteluvuoden tuloluokassa vähintään kahtena edellisestä kolmesta vuodesta. Esimerkiksi vuonna 1998 ylimpään kymmenykseen kuuluvista noin 65 prosenttia pysyi näin määriteltynä ylimmässä kymmenyksessä. Pysyvyys ylimmässä tulokymmenyksessä on ollut selvästi

10 Koska aineisto perustuu hallinnollisiin rekistereihin, siitä puuttuu rahatuloja kuten kotitalouksien väliset tulonsiirrot ja lähdeveron alaiset (pääoma)tulot. Lisäksi kansainvälinen asiantuntijaryhmä **CANBERA GROUP** (2001) suosittaa laskennallisen asuntotulon ja hyödykemuotoisten tulonsiirtojen mukaan ottamista. Toisaalta Tilastokeskuksen palveluaineistoon perustuva tulonjakotilasto siirtyi tilastovuodesta 2011 alkaen käyttämään perusjulkistamisessaan pääkäsitteenä rahatuloja seuraten tässä eurooppalaista käytäntöä.

11 Skaalatekijä on kotitalouden jäsenten lukumäärän painotettu summa, jossa ensimmäinen aikuinen saa painon 1, seuraavat yli 13-vuotiaat painon 0,5 ja alle 14-vuotiaat painon 0,3. Näin esimerkiksi kahden aikuisen ja kahden lapsen kotitaloudessa skaalan arvo on 2,1 ja kotitalouden 21 000 euron tulot tuottavat kaikille sen neljälle jäsenelle saman hyvinvoinnin tason kuin yksin asuvan 10 000 euron tulot. 12 Esimerkiksi henkilön tuloaseman (tuloluokan) vertailu vuosien 1995 ja 2008 välillä ei kerro mitään siitä, millaista tuloasemien välinen liike oli väli vuosina.

suurempaa kuin alimmassa ja pysyvyys on ollut kasvussa tarkastelujaksolla. Kasvu on jatkunut alimmassa kymmenyksessä koko ajanjakson, kun taas ylimmässä kymmenyksessä kehitys on pysähtynyt vuonna 2003. Ylimmän prosentin tulonsaajien pysyvyys tulo luokassaan ei noudata aivan samanlaista kehitystä. Ajanjaksolla, jolla tuloerot kasvoivat, pysyvyys itse asiassa vähentyi, mutta tämän jälkeen pysyvyys kasvoi aikana, jolloin tuloerojen kasvu tasaantui, jääden korkealle tasolle.

Kuvio 2. Pysyvyys alimmassa ja ylimmässä tulokymmenyksessä ja ylimmässä prosentissa vuosina 1998–2008.



Lähde: Paneeliaineisto 1995–2008.

Taulukosta 1 havaitaan, että tuloryhmien välillä on liikkuvuutta, mutta siirtymät ovat yleensä lyhyitä. Esimerkiksi vuosien 1995 ja 1996 välillä vain 59 prosenttia alimman kymmenyksen tulonsaajista pysyi samassa tulokymmenyksessä ja 20 (= 79–59) prosenttia siirtyi seuraavaan, toiseen tulokymmenykseen.

Yleisesti pysyvyys jakauman keskivaiheilla on pienempää kuin alimmissa tai ylimmissä kymmenyksissä. Tämä johtuu osaltaan siitä, että tulokymmenysten väliset rajat ovat lähempänä toisiaan siellä, missä tulojakauman päämassa sijaitsee ja siirtyminen kymmenyksestä toiseen edellyttää pienempiä tulomuutoksia. Jakauman yläosassa pysyvyys on suurempaa kuin alemmissa tulokymmenyksissä. Noin 70 prosenttia pysyi ylimmässä tulokymmenyksessä vuosien 1995 ja 1996 välillä ja reilut 50 prosenttia oli vuonna 2008 edelleen samassa tai viereisessä tulokymmenyksessä kuin vuonna 1995.

Pitkän matkan siirtymät ovat harvinaisia. Vain alle 2 prosenttia kahden alimmaisesta kymmenyksen tulonsaajista siirtyi (”rikastui”) kahteen ylimpään kymmenykseen. Vas-

takkaiseen suuntaan matkasi (”köyhtyi”) 2,5 prosenttia ylimpien ryhmien tulonsaajista. Tarkastelujaksoa pidennettäessä toki tällaiset siirtymät yleistyvät.

Taulukko 1. Siirtymät 14 vuoden ajanjaksolla vuodesta 1995, %.

	Pysyy samassa desiilissä, %					Pysyy samassa tai siirtyy yhden ylös- tai alaspäin, %				
	1996	1999	2002	2005	2008	1996	1999	2002	2005	2008
Kaikki	44	28	23	20	18	76	59	52	47	43
1. desiili	59	41	34	31	29	79	59	51	46	43
2. desiili	44	31	27	24	22	81	66	60	56	53
3. desiili	36	24	20	18	15	74	58	51	47	44
4. desiili	34	20	17	14	13	71	53	46	43	40
5. desiili	33	19	15	13	12	69	51	44	41	38
6. desiili	34	18	15	13	12	70	50	44	40	37
7. desiili	36	20	16	14	13	73	53	46	41	38
8. desiili	40	23	18	15	14	77	58	50	45	41
9. desiili	50	30	23	19	16	84	67	59	52	48
10. desiili	71	54	46	40	36	84	72	65	58	52
Kahden alimman desiilin siirtyminen kahteen ylimpään desiiliin						1,6	4,6	6,5	8,0	9,2
Kahden ylimmän desiilin siirtyminen kahteen alimpaan desiiliin						2,5	4,2	5,5	6,8	7,3

Lähde: Paneeliaineisto 1995–2008.

Tuloerojen kehitys pidemmän aikavälin tuloilla

Jos verrataan pidemmän aikavälin tuloerojen kehitystä eri maissa, niin suurempi tulo-liikkuvuus pienentää pidemmältä ajalta lasketuissa keskituloissa (”pysyvätuloissa”) mitattuja tuloeroja, jos vuosituloista lasketut tuloerot kehittyvät näissä maissa muuten samalla tavalla. On selvää, että tuloliikkuvuutta koskeva tieto ei riitä selvittämään keskituloissa mitattujen tuloerojen kehitystä (FIELDS 2010).

Seuraavassa tuloeroja mitataan Gini-kertoimen avulla. Gini-kertoimet on laskettu keskitulojen perusteella kumuloiden (so. laskemalla yhteen peräkkäisten vuosien) reaalisia käytettävissä olevia tuloja. Kuvion 3 ylemmän (punaisen) käyrän ensimmäinen havainto edustaa yhden vuoden ja alemman (sinisen) käyrän ensimmäinen havainto viiden vuoden keskituloilla laskettuja tuloeroja. Viiden vuoden keskituloon perustuvat tuloerot kehittyivät eri lailla kuin vuosituloihin perustuvat tuloerot.¹³ Vuosituloihin

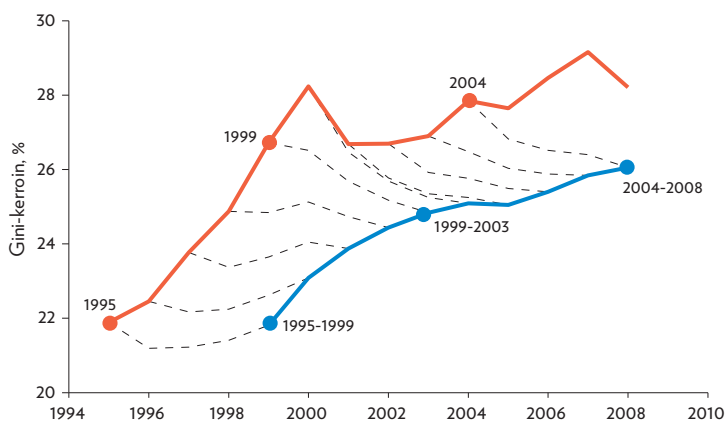
¹³ Eri vuosien tulot muutetaan elinkustannusindeksillä reaalityuloiksi.

perustuvat tuloerot kasvoivat voimakkaasti 1990-luvun jälkipuoliskolla ja tämän jälkeen kehitys vaihteli, mutta Gini-kertoimen taso jäi korkealle tasolle. Keskitulojen tarkastelujakson pidentäminen ei juuri pienentänyt tuloeroja 1990-luvulla alkaneissa tulopaneeleissa.

Vasta paneelista 1999–2003 alkaen havaitaan, että pidemmän aikavälin tuloerot ovat selvästi pienemmät kuin vuotuiset tuloerot. Vaikka tuloliikkuvuus oli 1990-luvun jälkipuoliskolla 2000-lukua suurempaa, niin tuloerojen kumulatiivinen kasvu oli niin voimakasta, että se peitti alleen tuloliikkuvuuden vaikutuksen. Keskituloissa mitatut tuloerot ovat kasvaneet koko havaintojakson ajan hidastuen 2000-luvulla.

Mihin pidemmän aikavälin keskituloilla mitattuja tuloeroja pitäisi verrata? Onko vertailukohtana ensimmäisen vai viimeisen vuoden tuloerot vai jotain siltä väliltä¹⁴ Vuotuiset tuloerot ovat kasvaneet vuodesta 1995 vuoteen 2008 lähes kuusi prosenttiyksikköä ja viiden vuoden keskimääräisillä tuloilla mitattuna reilut neljä prosenttiyksikköä. Riippumatta vertailuajankohdan valinnasta havaitaan, että sekä vuosituloilla että viiden vuoden keskimääräisillä tuloilla mitattuna tuloerot ovat kasvaneet.

Kuvio 3. Tuloerojen kehitys lyhyen ja pitkän aikavälin (keskimääräisillä) tuloilla.



Lähde: Riihelä et al. (2012) ja paneeliaineisto 1995–2008.

14 Shorrocksin tuloliikkuvuusmittaa seuraten vertailukohdaksi voitaisiin ottaa tulo-osuuksilla painotettu vuosituloerojen keskiarvo, ks. **SUONIEMI JA RANTALA** (2010).

Köyhyys toistuu aiempaa useammin

Edellä tarkasteltiin tuloliikkuvuutta koko tulojakaumassa. Seuraavaksi keskitytään pienituloisiin tarkastelemalla köyhyysriskiä.¹⁵ Monissa vuositason aineistoja käyttävissä tutkimuksissa on todettu köyhyysriskin kasvaneen (RIIHELÄ ET AL. 2008).¹⁶ Kiistämättä voidaan sanoa, että pitkittynyt köyhyys on vakavampi ongelma kuin tilapäinen ja harvoin toistuva.

Köyhyys voi olla lyhytkestoista ja koskettaa useampaa henkilöä tai se voi olla pitkäkestoista mutta harvempia koskettavaa. Pitkällä aikavälillä köyhyys koettelee useampaa henkilöä kuin yksittäisen vuoden köyhyysriski antaa ymmärtää. Köyhyys määritellään pitkittyneeksi, jos henkilö on ollut köyhä tarkasteluvuoden lisäksi vähintään kahtena edellisistä kolmesta vuodesta (vrt. kuvion 2 pysyvyyssindikaattori).¹⁷ Kansainvälisissä tutkimuksissa on havaittu, että vuosittaiset ja pitkittyneet köyhyysriskit järjestävät Euroopan maat likimain samaan järjestykseen (JENKINS JA VAN KERM 2011). Suomessa pitkittyneellä köyhyydellä näyttää olevan sama kehityssuunta kuin vuositason köyhyysriskillä (kuviokuva 4).

Vaikka vuosittainen köyhyys on yleistynyt 1990-luvun puolivälistä lähtien, niin köyhien väliset tuloerot ovat pysyneet verrattain muuttumattomana eivätkä köyhien tulot ole loitonneet köyhyysrajasta (RIIHELÄ ET AL. 2008). Vuonna 1995 vuosituloilla laskettu köyhyysriski oli 7,6 prosenttia. Vuonna 2008 se oli noussut yli 14 prosenttiin, kun köyhyysrajana on 60 prosenttia käytettävissä olevien tulojen mediaanista.

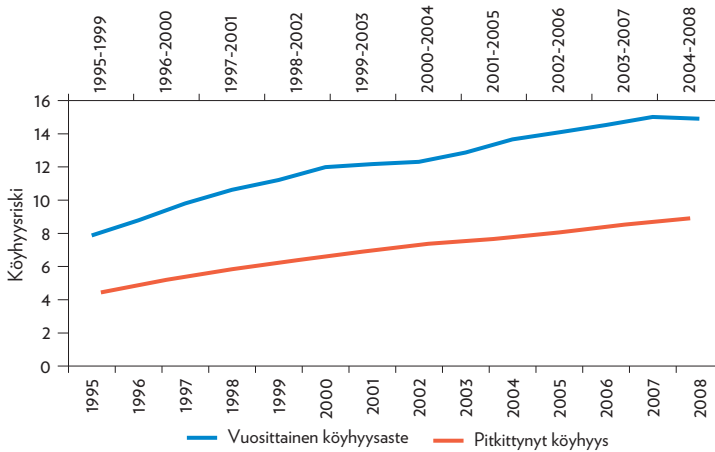
Köyhyys on osittain tilapäistä ja koskettaa eri vuosina eri henkilöitä. Väestöstä 79 prosenttia ei ollut kokenut lainkaan köyhyyttä ajanjaksolla 1995–1999, mutta vastaava luku oli ajanjaksolla 2004–2008 enää 74 prosenttia (taulukko 2). Köyhyyttä koki yli kaksi kertaa suurempi joukko kuin minään yksittäisenä vuonna tänä aikana. Edellä havaittiin, että tuloluokkien välinen liike koostuu enimmäkseen lyhyen matkan siir-

15 Köyhyys määritellään näkökulmasta riippuen joko vuositulojen tai viiden vuoden keskitulojen perusteella. Köyhyysrajana on 60 prosenttia mediaanitulosta (keskimmäisen tulonsaajan tulosta), joka on Euroopan unionin tilastolaitoksen (Eurostat) pääindikaattori. Rajana voidaan käyttää myös 40, 50 tai 70 prosenttia mediaanitulosta.

16 Tässä artikkelissa keskitytään tuloköyhyyteen eikä tarkastella muuta materiaalista köyhyyttä. **OKKONEN JA SAULI** (2013) ovat käsitelleet tuloköyhyyden lisäksi myös materiaalista puutetta Euroopan maissa vuosina 2007–2010. He havaitsivat eräiden Euroopan maiden kohdalla köyhyysasteiden pienentyneen, samalla kun toimeentulovaikeudet kasvoivat voimakkaasti. He näkivät ongelmana suhteellisen köyhyyden mittaamisen taloustaantumana aikana. Taantuma voi kaventaa tuloeroja ja laskea mediaanin (keskimmäisen tulonsaajan) tuloja niin, että köyhyysaste alenee, kun taas kroonisessa tai pitkittyneessä köyhyydessä vaikutus näkyy myöhemmin vasta talouden kääntyessä nousuun ja välittyy muuta kautta, esimerkiksi syrjäytymisenä työmarkkinoilta. **BALL ET AL.** (2013) arvioivat, että julkisen talouden vakauttaminen näkyy vasta pitkällä viipeellä pitkäaikaistyöttömyyden ja Gini-kertoimen kasvuna. Tämä havaittiin aiemmin Suomen 1990-luvun alun laman yhteydessä.

17 Tämä mitta on yksi Euroopan komission sosiaalisen syrjäytymisen ensisijaisista mitoista (**EUROPEAN COMMISSION** 2009).

Kuvio 4. Vuosittainen köyhyysriski ja pitkittynyt köyhyys.



Lähde: Paneeliaineisto 1995–2008.

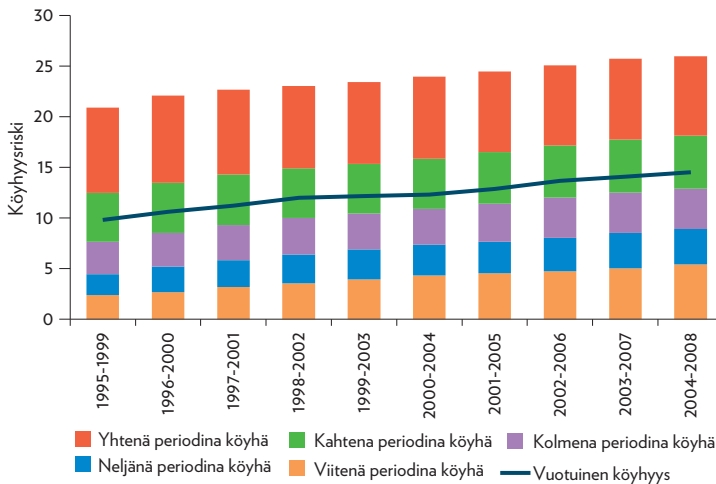
tymistä.¹⁸ Riippuen tulojen vaihtelusta ja lähtötasosta, henkilö voi tulla luokitelluksi kroonisesti tai tilapäisesti köyhäksi.

Kuviossa 5 tarkastellaan köyhyden toistuvuutta eripituisten köyhyysjaksojen perusteella. Köyhyden *toistuvuutta* ja *kestoa* tarkastellaan liukuvasti viiden vuoden ajanjaksoissa vuosina 1995–2008. Samanaikaisesti kun köyhyys on yleistynyt, ovat köyhyysjaksot pidentyneet. Niiden henkilöiden osuus, jotka eivät olleet kokeneet viiden vuoden aikana yhtään köyhyysjaksoa, pieneni viidellä prosenttiyksiköllä yhdeksässä vuodessa. Samanaikaisesti pitkittynyt köyhyys – viisi periodia viidestä – kasvoi 2,4 prosentista 5,4 prosenttiin.

Merkillepantavaa on, että tilapäinen köyhyys ei ollut kasvanut yhdeksän vuoden aikana, sen sijaan pitkittynyt köyhyys oli.¹⁹ Köyhydestä irtautuminen oli aiempaa vaikeampaa. Lisäksi köyhyysriski jakautuu aiempaa epätasaisemmin ja väestö näyttää

18 Köyhyysjaksojen lukumäärien tarkastelu ei lainkaan huomioi tulojen muutoksen suuruutta. Kaksi henkilöä voi olla yhtä monta kertaa köyhyysrajan alapuolella, mutta toisen tulot voivat juuri ja juuri alittaa rajan ja muulloin tulot voivat olla reilusti köyhyysrajan yläpuolella, kun taas toisella tulot voivat olla reilusti köyhyysrajan alapuolella ja toisaalta köyhyysjakson päätyttyä vain vähän rajan yläpuolella. 19 Tiukentamalla köyhyden määritelmää köyhyysaste pienenee ja köyhyysjaksojen kestot lyhenevät. Siirtämällä köyhyysrajaa 60 prosentista 40 prosenttiin mediaanitulosta köyhyden kestot ovat pääasiassa lyhyitä. Lähes 60 prosenttia henkilöistä, jotka ovat viiden vuoden aikana olleet köyhiä, ovat olleet sitä vain yhtenä vuotena. Vastaava luku 60 prosentin köyhyysrajalla oli puolet tästä. Toisaalta 40 prosentin köyhyysrajalla eripituiset köyhyysjaksot ovat yleistyneet tasaisemmin kuin 60 prosentin köyhyysrajalla.

Kuvio 5. Köyhyyden toistuvuus ja vuosittainen köyhyys 1997–2006, köyhyysrajana 60 prosenttia mediaanitulosta.



Lähde: Paneeliaineisto 1995–2008.

jakautuneen kahtia: ryhmään, jossa köyhyys on harvinaista ja ryhmään, jossa köyhyys pitkittyy ja on krooninen ilmiö.

Köyhyyden dynamiikkaa voidaan analysoida köyhyyden poistumis- ja saapumisvirtojen ekonometrisella analyysillä (SUONIEMI 2013). Köyhyyden pitkittymistä voidaan dynaamisessa mallissa selittää kahdella eri tavalla. Ensimmäisenä selityksenä on aito tilariippuvuus, jossa köyhydessä pysymisen todennäköisyys eroaa köyhyyteen saapumisen todennäköisyydestä. Siis jo köyhän köyhyysriski on suurempi kuin sellaisen köyhyysriski, joka ei ole köyhä (kun kaikkien muiden tekijöiden vaikutus vakioidaan). Toisena selityksenä ovat yksilölliset ominaistekijät. Tällöin köyhyysjaksot kasautuvat toistuvasti niille henkilöille, joilla on erityinen riskialttius, mutta edellisenä vuonna koettu köyhyys ei suoraan vaikuta köyhyysjakson pitkittymiseen.

Tilariippuvuutta ylläpitäviä mekanismeja voivat olla väärin asetetut kannustimet, jotka joko eivät kannusta työllistymään tai ylläpitävät matalapalkka- tai osa-aikatyötä, ns. köyhyysloukut. Riskialttiuteen vaikuttavia ominaistekijöitä voidaan tulkita tulonhankintakykyihin vaikuttavina, pysyvinä tekijöinä, esimerkiksi pidemmällä ajalla kertyneen inhimillisen, sosiaalisen, taloudellisen ja terveystuoton tuottoa.²⁰ Poliittikkatoimenpiteiden suunnittelun kannalta on tärkeää erottaa selitykset toisistaan.

²⁰ Kulloinkin tuottoaste riippuu luonnollisesti myös markkinoista ja institutionaalisista tekijöistä, joista tärkeimpiin voidaan vaikuttaa julkisen vallan politiikalla.

Tutkimuksessa **SUONIEMI** (2013) selvitettiin köyhyysprosessin tilojen välisiä siirtymätodennäköisyyksiä monipuolisesti paneeliaineiston dynaamisten mallien avulla. Tilariippuvuuden osalta tulokset olivat selvät. Suomen köyhyysriskissä on (positiivista) tilariippuvuutta: köyhyydessä pysymisen todennäköisyys on noin kymmenen prosenttiyksikköä suurempi kuin köyhyyteen saapumisen todennäköisyys, kun vaikutusta arvioidaan koko Suomen väestön tasolla. Toisaalta havaittiin, että yksilölliset ominaistekijät vaikuttivat voimakkaasti pidentäen köyhyysjaksoja.

Aikuisväestössä, erityisesti vanhemmissa ikäryhmissä ja eläkeläisillä, köyhyyden tilariippuvuus oli suurimmillaan ajanjaksolla 1995–1999. Tästä se aleni, mutta on sittemmin 2000-luvun kuluessa lievästi kasvanut. Tämä kävi ilmi verrattaessa estimointituloksia eri tulopaneelien välillä. Kaiken kaikkiaan voitiin päätellä, ettei ajanjaksolla 2000–2008 havaittu köyhyyden kroonistuminen juurikaan johtunut tilariippuvuuden aiheuttamasta alkaneiden köyhyysjaksojen pidentymisestä.²¹ Tulosten perusteella köyhyydessä pysymisen ja köyhyyteen saapumisen todennäköisyyden välinen erotus pysyi 2000-luvulla vakaana. Näin voidaan päätellä, että tuolloin sekä köyhyyteen saapumisvirta että köyhyydestä poistumisvirta kehittyivät vastakkaisiin suuntiin lähes samaa vauhtia. Samalla köyhyyteen saapumisen todennäköisyys kasvoi ja köyhyysongelma paheni.

Perheaseman muutoksista jääminen yksin joko puolison kuoleman tai eron johdosta näytti olevan merkittävin dynaaminen, äkillinen riskitekijä. Perhetyypin muutosten aiheuttamat vaikutukset voimistuivat iän myötä, ja naisille yksin jääminen oli selvästi suurempi riskitekijä kuin miehille. Lisäksi perhetyypin muutosten vaikutukset ovat voimistuneet 2000-luvulla 1990-luvun jälkipuoliskoon verrattuna.

Kroonisen köyhyyden yleistymisen syynä olivat kasvaneet erot ominaisriskeissä. Ajan myötä ovat eri koulutus- ja sosioekonomisten ryhmien väliset riskierot kasvaneet. Eläkeläisten ja työttömien ryhmissä köyhyysriskin nousu on ollut erityisen suurta. Pitkät ja toistuvat köyhyysjaksot kasautuvat henkilöille, joilla on erityinen köyhyysalttius. Työssäkäynti ja koulutus suojaavat ominaisriskiltä, ja toimihenkilöillä tämä on työntekijöitä matalampi. Matalan riskin, kuten korkeakouluasteen ja työssäkävien, väestöryhmien ero korkean riskin ryhmiin (perusasteen koulutus, eläkeläiset ja työttömät) on kasvanut (**SUONIEMI** 2013).

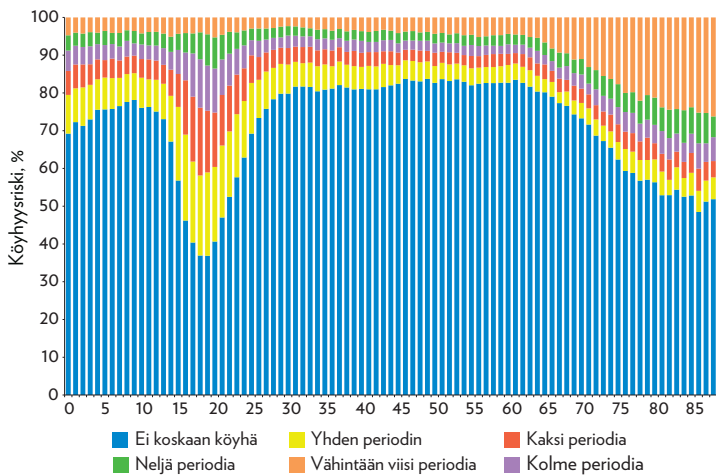
Köyhyysriskin nousu 1990-luvun puoliväliin verrattuna oli seurausta köyhyyden pitkittymisestä (kuvio 5), joka koski sitä väestöosaa, jonka tulonhankkimiskyvyt olivat heikot. Pitkittyminen ei ollut seurausta siitä, että köyhyys pinttyy, jolloin köyhyys pitkittyessään lisää köyhyysriskiä. Pikemminkin syynä oli, että tulonhankintakyvyt ja tulot työmarkkinoilla eriytyivät ryhmien välillä ja näissä oli huomattavaa yksilöllistä

21 Perheasemassa tapahtuvista äkillisistä muutoksista jääminen yksin, puolison kuolema tai ero, heikentää merkittävästi pienituloisten palkansaajien ja eläkeläisten toimeentuloa. Ikääntyneiden on muita vaikeampi enää muuttaa tilannettaan tältä osin.

vaihtelua. Lisäksi sosiaaliturvaetuuksia leikattiin tai ne jäivät jälkeen, jolloin muutoksia ei kyetty kompensoimaan julkisen vallan politiikalla. Myöskään väestörakenteen muutokset eivät mainittavasti vaikuttaneet köyhyyserisktiin tarkastelujakson 1995–2008 aikana (SUONIEMI 2013). Krooninen köyhyys jakautui aiempaa epätasaisemmin ja tuloasemat ovat jähmettyneet 1990-luvun loppupuoleen verrattuna. Toisaalta tilapäinen köyhyys säilyi lähes ennallaan.

Pienituloisuus liittyy usein elinvaiheeseen (kuvio 6). Nuoret ovat pienituloisia opiskellessaan, siirryessään työmarkkinoille ja perustaessaan oman talouden. Köyhyyseriski kasvaa uudestaan eläkkeelle siirtymisen ja eron tai leskeksi jäämisen yhteydessä. Elinvaiheeseen liittyvä köyhyys näkyy sekä pitkittyneenä köyhyytenä että SUONIEMEN (2013) dynaamisissa malleissa köyhyyden ominaisalttiuden kasvuna.²²

Kuvio 6. Köyhyyden toistuvuus iän mukaan vuosina 2004–2008.



Lähde: Paneeliaineisto 1995–2008.

Paneeliaineistossa köyhyyseriskin tasoon vaikuttaa jonkin verran se, että tämän artikkelin pitkittäistarkastelut perustuvat kotitalouksien käytettävissä oleviin raha-

²² Kuviossa 6 kuvattu köyhyyden ikäprofiili vastaa aika hyvin dynaamisen mallin ominaistekijöiden vaikutusta viisivuotiskäryhmittäin. Ainoana erona on dynaamisen mallin ominaistekijöiden aleneminen 40 ja 60 ikävuoden välillä, kun muiden tekijöiden kuten sukupuolen, koulutusasteen ja sosioekonomisen aseman vaikutus vakioidaan (SUONIEMI 2013).

tuloihin, eikä laskennallinen asuntotulo ole niissä mukana.²³ Varsinkin ikääntyneiden kohdalla köyhyysriskin taso tulee korkeammaksi.²⁴

Köyhyys eri väestöryhmissä

Väestöryhmittäin köyhyyden pysyvyydelle löydetään samat kehityssuunnat kuin koko väestön tarkastelusta: Samaan aikaan kun vuosittaiset köyhyysriskit ovat kasvaneet, köyhyys on pitkittänyt ja lyhytkestoinen köyhyys on vähentynyt (taulukko 2). Köyhyyden kesto on kuvattu osuuksina kussakin ryhmässä.²⁵

Naiset kokevat köyhyyttä useammin kuin miehet. Tarkastelujakson alussa vuosina 1995–1999 miehillä oli naisia vähemmän köyhyyskokemuksia. Iän ja sukupuolen mukaan tarkasteltuna 30–59-vuotiailla naisilla ja miehillä sekä yli 59-vuotiailla miehillä on ollut vähiten köyhyyskokemuksia. Yli 74-vuotiaiden ikäluokassa köyhyyskokemusten sukupuolten väliset erot olivat kaikkein suurimmat. Nuorilla köyhyys oli lyhytkestoisempaa kuin vanhoilla ja yli 74-vuotiailla köyhyys oli selvimmin pitkäkestoista.

Köyhyys on lisääntynyt. Suurimmat muutokset ovat olleet yli 74-vuotiailla ja erityisen suuri muutos on ollut miehillä. Pitkäkestoinen köyhyys on lisääntynyt 10 prosenttiyksiköllä kummallakin sukupuolella. Naisten lyhytkestoinen köyhyys on vähentynyt. Miehillä pitkäkestoinen köyhyys oli tarkastelujakson alussa vähäistä – kaksi prosenttia ikäryhmästä – kun se oli 12 prosenttia vuosina 2004–2008. Ikääntyneiden miesten asema on selvästi muuttunut suhteessa muihin.

Vaikka köyhyydestä on 1990-luvun laman jälkeen tullut urbaani ilmiö, ovat vuosittaiset köyhyysriskit edelleen vähäisempiä pääkaupunkiseudulla kuin muualla Suomessa (LOIKKANEN ET AL. 2007). Pääkaupunkiseudulla sekä lyhyt- että erityisesti pitkäkestoisen köyhyyden riskit ovat matalampia kuin muualla Suomessa.

Äidinkieleltään muiden kuin suomen- tai ruotsinkielisten väestöosuus on kasvanut voimakkaasti vuodesta 1995. Suomen- tai ruotsinkielinen väestö on välttänyt köyhyyden huomattavasti useammin kuin muunkielinen. Muunkielisillä on ollut sekä lyhytkestoista että pitkittänyttä köyhyyttä muita useammin.

Sosioekonomisen aseman perusteella havaitaan selvästi, että työssäkäynti suojaa tehokkaasti köyhyydeltä. Opiskelijoiden köyhyysriskit ovat korkeita, mutta ne ovat lyhytkestoisia, eikä pitkäkestoinen köyhyys juuri eroa koko väestön keskimäärästä.

23 Myös Tilastokeskuksen palveluaineistoon perustuva tulonjakotilasto siirtyi tilastovuodesta 2011 alkaen käyttämään perusjulkistamisessaan pääkäsitteenä rahatuloja.

24 Laskennallisen asuntotulon pois jättäminen aiheuttaa suurimmat erot köyhyysasteessa niille pienituloisille, joille omistusasuminen on selvästi mediaanitulonsaajaa yleisempää. Laskennallisen asuntotulon käyttö pienentää köyhyysastetta erityisesti ikääntyneemmällä väestöllä, jolla on omistusasunto mutta pienet eläketulot (KAUTTO 2011).

25 Esimerkiksi väestöryhmässä yli 74-vuotiaat naiset 7 prosenttia oli kokenut yhden vuoden köyhyysjakson ja 17 prosenttia viiden vuoden periodin köyhyysjakson vuosien 1995–1999 välisenä aikana.

Eläkeläisten köyhyys on lisääntynyt, joka näkyy pitkittyneenä köyhyytenä, koska toimeentulokehitykseen ei voi juuri vaikuttaa eläkkeelle siirtymisen jälkeen. Työttömien köyhyys oli vuosina 1995–1999, jolloin talouden ja työllisyyden kasvu oli nopeaa, enimmäkseen lyhytkestoista. Ajanjaksolla 2004–2008 työttömien köyhyys oli ennen kaikkea pitkäkestoista.

Taulukko 2. Köyhyyden toistuvuus eri väestöryhmissä, köyhyysrajana 60 prosenttia mediaanitulosta.

	Ei kertaakaan köyhä			Kerran köyhä			Viitenä periodina köyhä		
	1995– 1999	2000– 2004	2004– 2008	1995– 1999	2000– 2004	2004– 2008	1995– 1999	2000– 2004	2004– 2008
Kaikki	79,1	76,1	74,0	8,4	8,1	7,8	2,4	4,3	5,4
Sukupuoli ja ikä									
Alle 20-vuotiaat	73,5	68,7	66,5	12,0	11,9	11,9	1,4	3,2	4,1
Mies, 20-25 -vuotiaat	64,6	62,6	57,0	16,7	15,3	16,5	1,3	2,8	3,7
Nainen, 20-25 -vuotiaat	61,0	57,0	52,8	18,0	17,6	17,3	1,4	2,9	4,3
Mies, 26-29 -vuotiaat	81,3	80,8	78,0	8,9	8,6	8,5	0,9	1,8	2,7
Nainen, 26-29 -vuotiaat	79,9	77,1	75,6	10,0	9,9	9,6	1,0	2,1	2,9
Mies, 30-59 -vuotiaat	84,8	83,5	82,4	5,8	5,1	5,0	2,1	3,3	4,2
Nainen, 30-59 -vuotiaat	85,7	83,2	81,9	5,8	5,9	5,7	1,6	2,7	3,5
Mies, 60-74 -vuotiaat	86,3	82,5	81,8	4,1	4,0	3,5	3,0	6,1	6,3
Nainen, 60-74 -vuotiaat	77,4	74,6	73,4	5,9	5,7	4,5	6,3	10,2	10,6
Mies, yli 74-vuotiaat	87,3	80,5	70,3	4,4	4,9	4,6	1,9	6,6	11,9
Nainen, yli 74-vuotiaat	60,5	54,9	49,9	7,2	7,1	5,8	16,7	22,5	26,5
Kieli									
Suomi	79,3	76,3	74,4	8,4	8,1	7,8	2,3	4,2	5,2
Ruotsi	82,8	81,7	80,5	7,1	7,0	6,7	2,3	3,4	3,8
Muut	45,4	41,9	42,0	15,3	13,4	12,1	8,6	13,6	16,5
Alue									
Pääkaupunkiseutu	85,0	82,7	79,4	6,8	7,1	7,2	1,3	2,1	3,2
Muu Suomi	77,9	74,6	72,8	8,8	8,3	8,0	2,6	4,8	5,9
Sosioekonominen asema									
Maatalousyrittäjä	65,6	66,1	66,1	13,0	12,0	12,4	3,5	3,9	3,9
Muut yrittäjät	71,3	71,5	71,1	12,0	10,7	10,7	2,8	3,4	3,5
Ylemmät toimihenkilöt	95,2	94,0	93,2	2,9	3,4	3,6	0,1	0,2	0,4
Alemmat toimihenkilöt	91,4	88,5	87,3	4,9	5,8	6,1	0,3	0,6	0,7
Työntekijät	88,6	83,4	81,6	6,2	7,7	8,1	0,3	0,9	1,4
Opiskelijat	53,3	43,4	39,2	20,5	20,2	19,4	2,0	4,8	6,6
Eläkeläiset	78,3	72,7	68,1	5,6	5,7	4,9	6,3	10,9	13,5
Työttömät	60,0	46,5	44,2	15,0	13,4	12,2	4,1	11,9	14,4
Muut	44,6	43,8	33,4	18,3	14,2	13,5	7,6	12,5	18,9

Lähde: Paneeliaineisto 1995–2008.

Lopuksi

Tutkimusaineistona oli laaja 14 vuoden paneeliaineisto vuodesta 1995 vuoteen 2008, joka perustui 10 prosentin otokseen Suomessa asuvasta kotitalousväestöstä, noin 500 000 havaintoa kultakin vuodelta. Paneeliaineiston avulla voitiin suoraan havainnoida pidemmän aikavälin tulokehitystä yksilötasolla. Vuosittaiset tuloerojen muutokset eivät vaikuta pidemmän aikavälin tuloeroihin, elleivät ne ole säännönmukaisesti kasvavia tai laskevia. Tuloliikkuvuus ei myöskään aina merkitse sitä, että tuloerot pienenisivät.

Vertaamalla vuosittain laskettuja tuloeroja pidemmän aikavälin keskituloihin perustuviin tuloeroihin havaittiin, että kehitys oli samansuuntaista. Vaikka tuloliikkuvuus pienentää Suomessa pidemmän ajan keskituloissa mitattuja tuloeroja, niin tuloliikkuvuuden muutokset eivät juuri muuta sitä kuvaa, mitä vuosituloista lasketuista tuloeroista saadaan.

Suomen tuloerot kääntyivät nopeaan kasvuun 1990-luvun loppupuoliskolla. Tämän jälkeen kehitys on vaihdellut, mutta tuloerot ovat jääneet selvästi 1990-luvun puoliväliä korkeammalle tasolle. Suomessa, kuten useassa muussakin kehittyneessä maassa, tuloerojen kasvu näkyy suurelta osin huipputuloisten, ylimmän tulokymmenyksen ja erityisesti ylimmän prosentin tulo-osuuden kasvuna. Pysyvyys ylimmässä tulokymmenyksessä on ollut selvästi suurempaa kuin alimmassa, köyhien tulokymmenyksessä, ja ylimmän prosentin tulonsaajien pysyvyys tuloluokassaan on kasvanut aikana, jolloin tuloerojen kasvu on tasaantunut.

Köyhyys voi olla lyhytkestoista ja koskettaa useampaa henkilöä tai se voi olla pitkäkestoista, mutta harvempia koskettavaa. Pitkittänyt köyhyys on vakavampi ongelma kuin tilapäinen ja harvoin toistuva köyhyys. Tarkastelujakson aikana havaittu köyhyysriskin nousu 1990-luvun puoliväliin verrattuna oli seurausta köyhyyden pitkittymisestä, joka koski sitä väestönosaa, jonka tulonhankkimiskyvyt olivat heikot.

Ajan myötä ovat eri koulutus- ja sosioekonomisten ryhmien väliset riskierot kasvaneet. Eläkeläisten ja työttömien ryhmissä köyhyysriskin nousu on ollut erityisen suurta. Koska työttömyys on merkittävä työikäisten köyhyyden pitkittymistä selittävä tekijä, se todennäköisesti nostaa jatkossa myös tulevien eläkeläisten köyhyysriskiä.

Pitkät ja toistuvat köyhyysjaksot kasautuvat henkilöille, joilla on erityinen köyhyysalttius. Pitkittyminen ei ollut seurausta tilariippuvuudesta, so. siitä, että köyhyys pinttyy, jolloin köyhyys pitkittyessään lisää köyhyysriskiä. Pikemminkin syynä oli, että tulonhankintakyvyt ja tuotto työmarkkinoilla eriytyivät ryhmien välillä ja näissä oli huomattavaa yksilöllistä vaihtelua. Lisäksi sosiaaliturvaetuuksia leikattiin tai ne jäivät jälkeen, jolloin muutoksia ei kyetty kompensoimaan julkisen vallan politiikalla. Krooninen köyhyys jakautuu aiempaa epätasaisemmin ja tuloasemat ovat jähmettyneet 1990-luvun loppupuoleen verrattuna. Sitä vastoin tilapäinen köyhyys säilyi lähes ennallaan.

Käytössämme ollut paneeliaineisto päättyy vuoteen 2008. Tästä alkoi pitkä taloustaantumana. Tuolloin sekä mediaanitulon kasvu että köyhyysriskin kasvu pysähtyi. Sama päti krooniselle köyhyydelle (esimerkiksi **TILASTOKESKUS** 2014). Tulojakauma ja eriarvoisuus jähmettyivät aiemmalle tasolle.

Mutta ei pidä tuudittautua hyvänolon tunteeseen, sillä esimerkiksi julkisen talouden vakauttaminen näkyy vasta viipeellä pitkäaikaistyöttömyyden ja Gini-kertoimen kasvuna (**BALL ET AL.** 2013). Se, mitä tulevaisuudessa tapahtuu, riippuu mitä suurimmassa määrin harjoitettavasta politiikasta. Vaarana on, että 1990-luvun laman jälkeinen kehitys toistuu. Kun talouskasvu lähtee liikkeelle, voi olla, että eri väestöryhmien tulonhankkimiskyvyt uudelleen erkaantuvat toisistaan. Taantumana aikana osalla väestöä työmarkkinoiden vaatimat kyvyt, työkokemus, terveys ja sosiaaliset taidot ovat rapautuneet. Köyhyydessä vaikutus näkyy vasta talouden kääntyessä nousuun ja välittyä esimerkiksi syrjäytymisenä työmarkkinoilta. Kehityssuunta, jossa pitkät ja toistuvat köyhyysjaksot kasautuvat henkilöille, joilla on erityinen köyhyysalttius, voi siis saada uuden sysäyksen, ellei siihen varauduta ennalta.

Julkisen talouden tasapainottamistavoitteet ovat nousemassa politiikan keskiöön kuten 1990-luvun lamassa. Etuuskien leikkaus ja jäädyttäminen voi nostaa köyhyysasteen Suomessa uudelle tasolle, ellei politiikkaa räätälöidä sosiaalisesti oikeudenmukaisesti. ”Juustohöylä” eli kaikkien etujen tasainen leikkaaminen on helposti toteutettava tapa ja siksi houkutteleva, mutta ohuimmasta siivusta ei höylän jäljiltä jää mitään jäljelle. Jatkossa tarvitaan politiikkaa, joka asettaa ihmiset etusijalle. Yhteiskunnan tavoitteiden toteutuminen tulee määrittää yksittäisten kansalaisten hyvinvoinnin, eikä makrotalouden aggregaattisuureiden, kuten huoltosuhteen, veroasteen tai kestävyysvajeen, perusteella (**STIGLITZ COMMISSION** 2009). Aggregaattisuureiden kehitys on tärkeää vain siinä määrin, missä se vaikuttaa yksittäisten kansalaisten ja perheiden hyvinvoinnin kehitykseen. ■

Kirjallisuus

ALESINA, A.F. & GIULIANO, P. (2009), Preferences for Redistribution, NBER Working Paper 14825. <http://www.nber.org/papers/w14825>

ATKINSON, A.B. (2000), The Changing Distribution of Income: Evidence and Explanations, *German Economic Review*, 1, 3–18.

ATKINSON, A.B. & BOURGUIGNON, F. & MORRISSON, C. (1988), Income Distribution and Wealth Inequalities, Earnings Mobility, *European Economic Review*, 32, 619–632.

ATKINSON, A.B. & BOURGUIGNON, F. & MORRISSON, C. (1992), *Empirical Studies of Earnings Mobility*. London: Harwood Academic Publishers.

AUTOR, D.H. (2014), Skills, Education, and the Rise of Earnings Inequality among the “Other 99 Percent”, *Science*, 3446, 843–851.

BALL, L. & FURCERI, D. & LEIGH, D. & LOUNGANI, P. (2013), The Distributional Effects of Fiscal Consolidation, IMF WP/13/151.

BJÖRKLUND, A. & JÄNTTI, M. (2008), Intergenerational Income Mobility and the Role of Family Background, teoksessa Salverda, W. & Nolan, B. & Smeeding, T. (Eds.): Handbook of Economic Inequality, Oxford: Oxford University Press.

CANBERRA GROUP (2001), Expert Group on Household Income Statistics, Final Report and Recommendations, Ottawa 2001.

www.lisproject.org/links/canberra/finalreport.pdf

DEATON, A. (1992), Understanding Consumption, Oxford: Oxford University Press.

EUROPEAN COMMISSION (2009), European Platform against Poverty and Social Exclusion. <http://ec.europa.eu/social/main.jsp?catId=961&langId=en>

FIELDS, G.S. (2010), Does Income Mobility Equalize Long-term Incomes? New Measures of an Old Concept, Journal of Economic Inequality, 8, 409–427.

FIELDS, G.S. & OK, E.A. (1999), The Measurement of Income Mobility: An Introduction to the Literature [Electronic Version]. Teoksessa Silber, J. (Ed.): Handbook on Income Inequality Measurement. Norwell, MA: Kluwer Academic Publishers.

FRIEDMAN, M. (1957), A Theory of Consumption Function, Princeton, N.J.: Princeton University Press.

GOLDIN, C. & KATZ, L. (2008), The Race Between Education and Technology, Cambridge, MA: Harvard Univ. Press.

JENKINS, S.P. (2011), Changing Fortunes – Income Mobility and Poverty Dynamics in Britain, Oxford: Oxford University Press.

JENKINS, S.P. & VAN KERM, P. (2011), Patterns of Persistent Poverty: Evidence from EU-SILC. Institute for Social & Economic Research, ISER Working Paper Series 2011–30.

KAUTTO, M. (toim.) (2011), Eläkkeet ja eläkkeensaajien toimeentulo 2000–2010. Eläketurvakeskuksen raportteja 04/2011.

KOPCZUK, W. & SAEZ, E. (2004), Top Wealth Shares in the United States, 1916–2000: Evidence from Estate Tax Returns, National Tax Journal, 57:2, Part 2, 445–488.

KOPCZUK, W. & SAEZ, E. & SONG, J. (2007), Uncovering the American Dream: Inequality and Mobility in Social Security Earnings Data since 1937, NBER Working Paper 13345. <http://www.nber.org/papers/w13345>

KRUEGER, D. & PERRI, F. (2006), Does Income Inequality Lead to Consumption Inequality? Evidence and Theory, Review of Economic Studies 73(1), 163–93.

LOIKKANEN, H.A. & RIIHELÄ, M. & SULLSTRÖM, R. (2007), Tuloerot ja tulonjako alueittain: jakautuiko Suomi 2000-luvulla? Teoksessa Taimio, H. (toim.): Talouskasvun hedelmät – kuka sai ja kuka jäi ilman? Helsinki: TSL.

OECD (2011), Growing Income Inequality in OECD Countries: What Drives It and How Can Policy Tackle it? OECD Forum on Tackling Inequality, Paris, 2 May 2011, OECD. www.oecd.org/social/soc/47723414.pdf

OKKONEN, K.-M. & SAULI, H. (2013), Talouskriisi sosiaali-indikaattoreiden valossa. Eurooppalaiset elinolot ja talouskriisi. Tilastokeskus, Hyvinvointikatsaus 1/2013.

PIKETTY, T. & SAEZ, E. (2003), Income Inequality in the United States 1913–1998, *Quarterly Journal of Economics*, 118, 1–39.

PIKETTY, T. & SAEZ, E. (2014), Inequality in the Long Run. *Science*, 3446, 838–843.

RANTALA, J. & SUONIEMI, I. (2007), Eläkeläisten toimeentulo tulojaon kokonaisuudessa. Eläketurvakeskuksen tutkimuksia 2007:2, Palkansaajien tutkimuslaitoksen tutkimuksia 105.

RIIHELÄ, M. (2009), Essays on Income Inequality, Poverty and Evaluation of Top Income Shares. Government Institute for Economic Research, Publications 52.

RIIHELÄ, M. & SULLSTRÖM, R. & TUOMALA, M. (2005), Trends in Top Income Shares in Finland. VATT-Discussion Papers, 371.

RIIHELÄ, M. & SULLSTRÖM, R. (2002), Käytettävissä olevien tulojen liikkuvuus vuosina 1990–1999. VATT-keskustelualoitteita No. 270.

RIIHELÄ, M. & SULLSTRÖM, R. & TUOMALA, M. (2008), Economic Poverty in Finland 1971–2004. *Finnish Economic Papers*, 21, 57–77.

RIIHELÄ, M. & SULLSTRÖM, R. & SUONIEMI, I. & TUOMALA, M. (2012), Antavatko vuosittaiset tulot harhaanjohtavan kuvan tuloerojen ja köyhyyden kasvusta? *Talous & Yhteiskunta*, 40:4, 15–20.

SAEZ, E. & ZUCMAN, G. (2014), Wealth Inequality in the United State since 1913. Evidence from Capitalized Income Tax Data, NBER Working Paper 20625. www.nber.org/papers/w20625

SHORROCKS, A. (1978), Income Inequality and Income Mobility. *Journal of Economic Theory*, 19, 376–393.

SLESNICK, D. (1994), Aggregate Consumption and Saving in the Postwar United States, *Review of Economics and Statistics*, 74, 585–597.

SLESNICK, D. (2001), Consumption, Needs, and Inequality, *International Economic Review*, 35, 677–703.

STIGLITZ COMMISSION (2009), Report on the Measurement of Economic Performance and Social Progress. <http://www.stiglitz-sen-fitoussi.fr/en/index.htm>

SUONIEMI, I. (2012), Income Mobility, Income Risk and Age – Finnish Experiences in 1995–2008, Palkansaajien tutkimuslaitos, Työpapereita 276.

SUONIEMI, I. (2013), Köyhyyden dynamiikka Suomessa 1995–2008. Eläketurvakeskuksen Tutkimuksia 01/2013, Palkansaajien tutkimuslaitoksen tutkimuksia 114.

SUONIEMI, I. & RANTALA, J. (2010), Income Mobility, Persistent Inequality and Age, Recent Experiences from Finland. Eläketurvakeskus, keskustelualoitteita 2010:6.

TILASTOKESKUS (2014), Tulonjakotilasto 2013, Pienituloisuus (ennakkotiedot). Suomen virallinen tilasto (SVT): Tulot ja kulutus, Tilastokeskus.