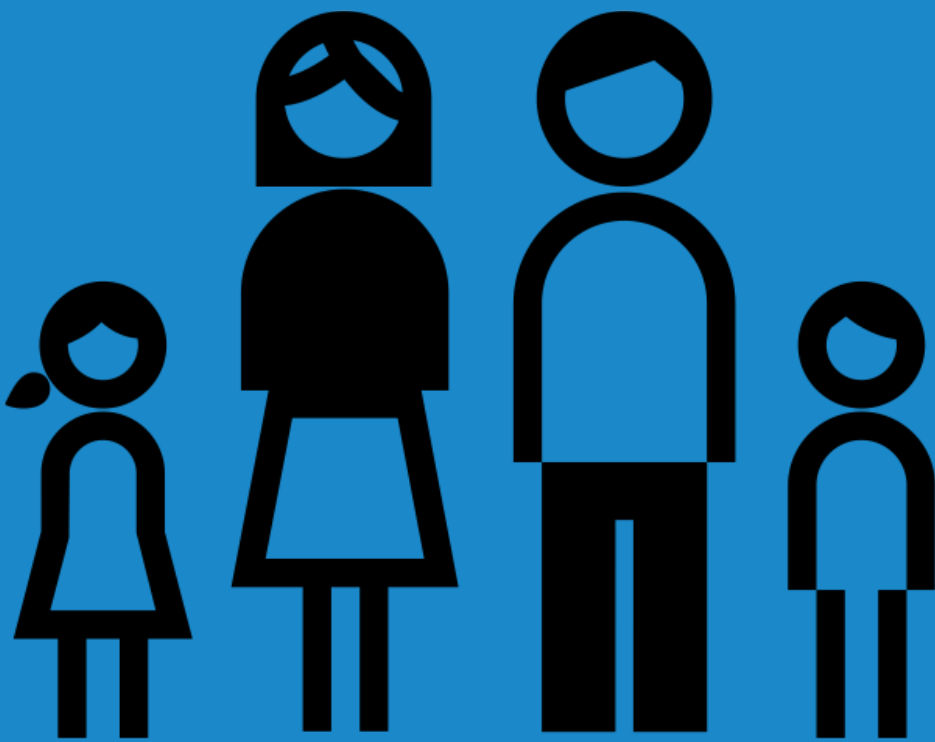


Julkaisuvapaa 14.10.2020

Esimerkkiperheet 2020–2022

Lomautus tekee loven lompakkoon

Hyvätuloisen perheen tulot supistuvat lomautuksen vuoksi eniten



Palkansaajien tutkimuslaitos

ENNUSTERYHMÄ

Hannu Karhunen
Ilkka Kiema
Essi Lindberg
Sakari Lähdemäki
Aila Mustonen
Julia Niemeläinen
Elina Pylkkänen
Heikki Taimio

LISÄTIETOJA

Nuorempi tutkija
Henri Keränen
henri.keranen@labour.fi

Ennustepäällikkö
Ilkka Kiema
040 940 2287
ilkka.kiema@labour.fi

www.labour.fi

Esimerkkiperheet 2020–2022

Lomautus tekee loven lompakkoon

Hyvätuloisen perheen tulot supistuvat lomautuksen vuoksi eniten

Nimelliset tulot (ilman lomautusta)

Lähivuosina veronluonteiset sosiaalivakuutusmaksut kasvavat eikä muukaan verotus kevene, joten palkansaajakotitalouksien käteen jäävät tulot kasvavat vain sikäli kun bruttotulot kasvavat. Pienituloisimmilla kotitalouksilla ansioiden nousu saattaa myös alentaa saatuja tulonsiirtoja.

Vuonna 2020 tulot kehittyvät suhteellisesti parhaiten eläkeläispariskunnalla ja työmarkkinatuellella olevalla työttömällä. Taustalla ovat korotukset pienimpiin eläkkeisiin ja perusturvaan sekä työmarkkinatuella olevien kohdalla väliaikainen epidemiakorvaus vuoden viimeisellä kolmanneksella.

Vuoteen 2015 verrattuna käytettävissä olevat kuukausittaiset nimellistulot kasvavat vuoteen 2022 mennessä hyvätuloisella perheellä 790 euroa, toimihenkilöperheellä 549 euroa, työntekijäperheellä 469 euroa, yksinhuoltajaperheellä 141 ja eläkeläispariskunnalla 196 euroa. Työmarkkinatukea saavan työttömän kuukausitulot kasvavat 152 euroa ja ansiosidonnaisella työttömyyspäivärahalla elävän työttömän kuukausitulot kasvavat 82 euroa samalla ajanjaksolla.

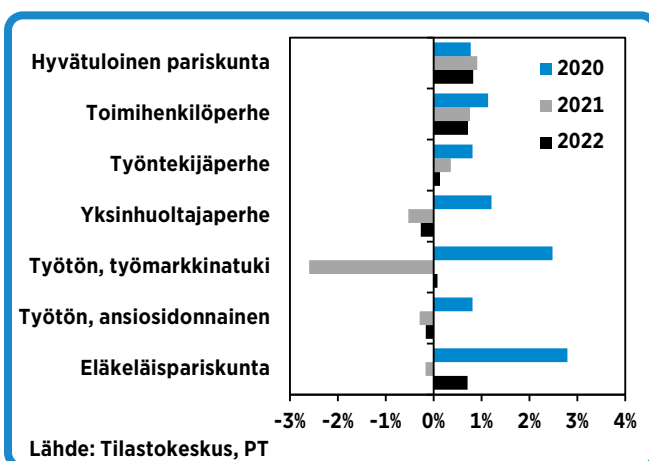
Lomautus

Hyvätuloisen perheen, toimihenkilöperheen ja työntekijäperheen kohdalla tarkastelimme myös vaihtoehtoista tulokehitystä, jossa perheen molemmat vanhemmat lomautetaan kolmen kuukauden ajaksi koronakriisin vuoksi. Lomautus supistaa sekä euromääräisesti että prosentuaalisesti eniten hyvätuloisen perheen tuloja, koska sen kohdalla ansiosidonnainen päiväraha kattaa pienimmän osan tavallisen kuukauden palkkatulosta.

Kulutuskorit

Asuminen on perinteisesti kotitalouksien suurin kulutusmenoerä. Työttömillä vuokran osuus kokonaiskulutuksesta on lähes 40 prosenttia, ja vuokrat ovat nousseet keskimäärin parin prosentin vuosivauhtia. Omistusasumisen kustannukset alenivat keskimäärin noin 0,5 prosenttia vuosina 2014–2019 ja omistusasuminen odotetaan edelleen halpenevan ennustevuosina 2020–2022. Vuokralla asuvien (työntekijäperhe, yksinhuol-

Käytettävissä olevien tulojen reaalin muutos 2020, 2021 ja 2022



Esimerkkiperheet



Hyvätuloinen pariskunta



Toimihenkilöperhe (2 lasta)



Työntekijäperhe (2 lasta)



Yksinhuoltajaperhe (1 lapsi)



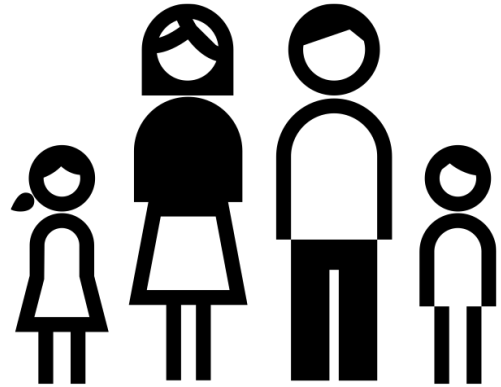
Yksin asuva työtön



Eläkeläispariskunta

tajaperhe ja työttömät) inflaatio on selvästi suurempi kuin omistusasujien (hyvätuloiset, toimihenkilöperhe ja eläkeläispariskunta). Näin ollen vuokra-asujien reaalitytulot kasvavat heikommin kuin omistusasunnossa asuvien tulot.

Työttömien kulutuskorin hinta nousee kaikkein eniten eli 10 % vuosien 2014–2022 välillä. Toiseksi ja kolmanneksi eniten ajanjaksolla nousee yksinhuoltajaperheen ja työntekijäperheen kulutuskorin hinta (noin 7,5 %). Hyvätuloisen ja eläkeläispariskunnan kulutuskorin hinta nousee noin 2,5 % samalla ajanjaksolla. Vähiten nousee toimihenkilöperheen kulutuskorin hinta, joka kasvaa vain vajaan prosentin verran. Tärkein yksittäinen syy hintojen nousun erilaisuuteen on se, että omistusasumisen kustannukset nousevat vuokralla asumisen kustannuksia hitaammin.

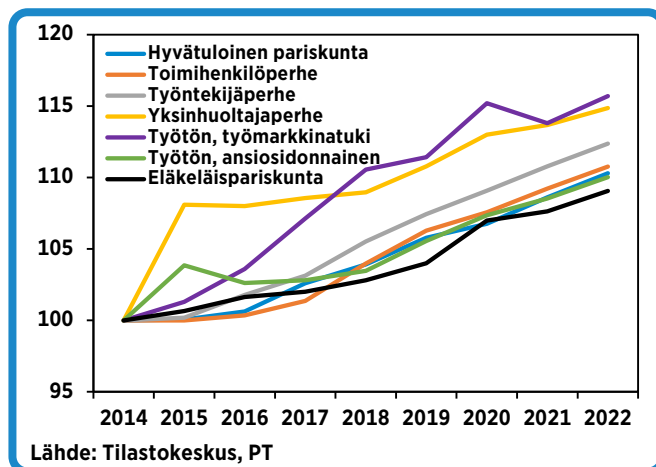


listulojen kasvun lisäksi eläkeläispariskuntaa auttaa omistusasujien matala inflaatio. Työmarkkinatuella oleva työtön hyötyy väliaikaisesta epidemiakorvauksesta, mutta tämän tuen poistuminen laskee reaalitytuloja vuonna 2021. Vuokralla asuvat kotitaloudet kohtaavat omistusasujia korkeamman inflaation, mikä syö reaalitytulojen kasvua.

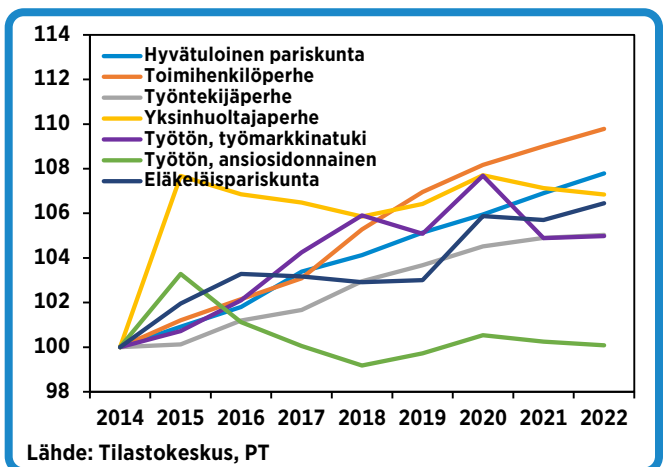
Reaalitytulot

Eläkeläispariskunnan reaalitytulot kasvavat esimerkkiperheistä eniten vuonna 2020: 2,8 %. Nimell-

Käytettävissä olevien tulojen nimellinen kehitys 2014–2022



Käytettävissä olevien tulojen reaalitytulot 2014–2022



Oletukset talouspolitiikasta

- ▶ Keskimääräinen kunnallisveroprosentti on 20 prosenttia vuosina 2021–2022
- ▶ Ansiotuloverotukseen tehdään indeksitarkistukset ansiotasoindeksin mukaisesti
- ▶ Työttömyysvakuutusmaksu työntekijälle nousee 0,15 prosenttiyksikköä ja sairausvakuutuksen päivärahamaksu 0,18 prosenttiyksikköä vuonna 2021. Sairausvakuutuksen sairaanhoitomaksu laskee 0,07 prosenttiyksikköä vuonna 2021.
- ▶ Asuntolainojen keskimääräinen korko on 0,84 prosenttia vuonna 2021 ja 0,82 prosenttia vuonna 2022
- ▶ Asuntolainan verovähennysoikeus laskee 15 prosentista 10 prosenttiin vuonna 2021 ja 5 prosenttiin vuonna 2022
- ▶ Indeksisidonnaiset tulonsiirrot kasvavat kansaneläkeindeksin mukaisesti 0,4 prosenttia vuonna 2021 ja 1,2 prosenttia vuonna 2022
- ▶ Työeläkeindeksi nousee 0,7 prosenttia vuonna 2021 ja 1,4 prosenttia vuonna 2022
- ▶ Toimeentulotukea 1.3.–31.7.2020 aikana saaneet ovat oikeutettuja väliaikaiseen kuukausittain 75 euron suuruiseen epidemiakorvaukseen syys–joulukuussa 2020.

Hyvätuloisen perheen verot kiristyvät, ostovoima kasvaa jonkin verran

Ansioiden ennustetaan kasvavan 1,6 prosenttia vuonna 2020, 2,3 prosenttia vuonna 2021 ja 1,8 prosenttia vuonna 2022. Ansioiden kasvu nostaa hyvätuloisen pariskunnan ostovoimaa, vaikka hyvätuloisen pariskunnan verotus kiristyykin ennustejaksolla vuoden 2019 tasosta noin 0,9 prosenttiyksikköä. Taustalla on veronluonteisten sosiaalivakuutusmaksujen ennakoitu kasvu lähivuosina.

Hyvätuloisen perheen käytettävissä olevat nimellistulot ovat kasvavat vuodesta 2015 vuoteen 2022 yhteensä 790 euroa kuukaudessa samalla kun perheen kulutuskorin hinta nousee vuodesta 2014 vain reilut 2 prosenttia. Asumisen ollessa suurin kulutusmenoerä omistusasumisen kustannusten aleneminen hillitsee hyvätuloisen perheen inflaatiota.

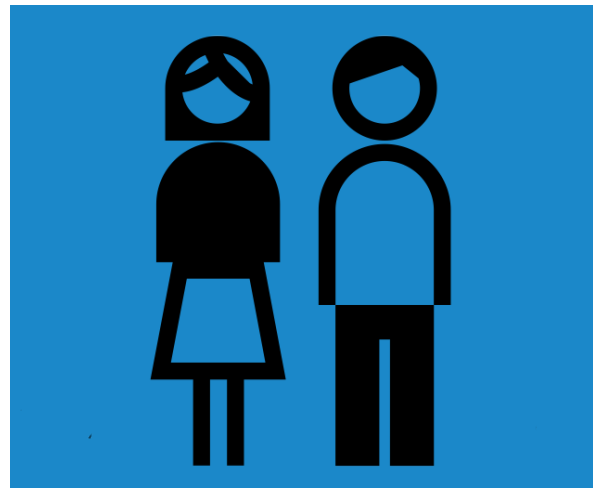
Taloussympäristö

- ▶ Ansiotasoindeksi nousee 1,6 % vuonna 2020, 2,3 % vuonna 2021 ja 1,8 % vuonna 2022.
- ▶ Omistusasumisen kustannukset alenivat keskimäärin 0,5 % vuodessa vuosina 2015–2019 ja kehitys pysyy maltillisena ennustevuosina.

Politiikkatoimenpiteet

- ▶ Tuloveroasteikkoon tehdään inflaatiotarkistukset ansiotasoindeksin mukaisesti.
- ▶ Keskimääräinen kunnallisveroprosentti on 20 prosenttia vuosina 2021–2022.

Hyvätuloinen perhe



Erkki Ekonomi ja Outi Oikeustieteilijä

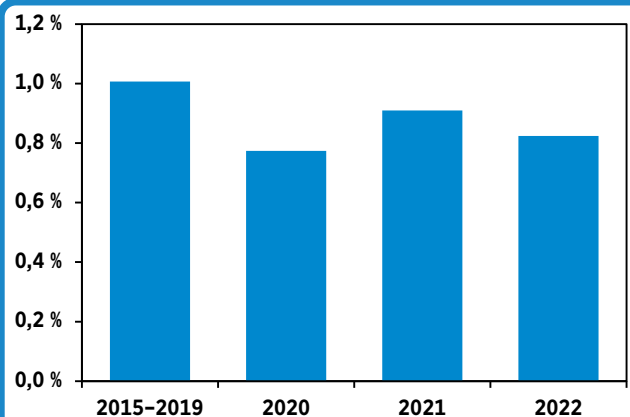
Erkki Ekonomi ja Outi Oikeustieteilijä työskentelevät molemmat yksityisellä sektorilla: Erkki analyytikkona vakuutusalan yrityksessä ja Outi lakimiehenä suomalaisessa teollisuusyrityksessä. Vuonna 2020 Erkki Ekonomin kuukausitulot ovat 7253 euroa ja Outi Oikeustieteilijän kuukausitulot ovat 6099 euroa. Pariskunnalla ei ole lapsia ja he asuvat velattomassa omistusasunnossa Tampereella.

Hyvätuloisen pariskunnan ostovoiman kehitys 2015–2019 (keskimäärin), 2020, 2021 ja 2022

	2015–2019	2020	2021	2022
Käytettävissä olevat nimellistulot (€)	89	75	142	131
Käytettävissä olevat nimellistulot (%)	1,1	0,9	1,7	1,6
Inflaatio (%)	0,1	0,1	0,8	0,7
Käytettävissä olevat reaalitytulot (%)	1,0	0,8	0,9	0,8
Verojen osuus bruttotuloista (%)	38,3	38,4	38,7	38,9

Lähde: Tilastokeskus, PT

Käytettävissä olevien tulojen reaalin muutos 2015–2019 (keskimäärin), 2020, 2021 ja 2022



Lähde: Tilastokeskus, PT

Toimihenkilöperhe hyötyy asuntolainan matalina säilyvistä koroista

Ansiotulojen kasvu nostaa toimihenkilöperheen ostovoimaa lähivuosina, vaikka verotus kiristyykin veronluonteisten sosiaalivakuutusmaksujen ennakoitun kasvun siivittämänä lähes prosenttiyksiköllä vuodesta 2019 vuoteen 2022.

Toimihenkilöperheen inflaatio poikkeaa hieman muista omistusasujista. Koska toimihenkilöperheellä on asuntovelkaa, matala korkotaso tukee ostovoimaa. Toimihenkilöperheen kulutuskorin hinta halpeni vuodesta 2014 vuoteen 2019 verrattuna yhteensä 0,7 %, mutta ennustevuosina 2020-2022 kulutuskori kallistuu keskimäärin 0,5 % vuodessa.

Perheen käytettävissä olevat nimellistulot kasvavat vuosien 2015–2022 välillä 549 euroa kuukaudessa, mikä selittyy ansioiden kasvulla. Perheen ainoat tulonsiirrot ovat lapsilisiä, jotka kahden lapsen tilanteessa ovat pysyneet noin 200 euron koko tarkasteluajanjakson ajan.

Taloussympäristö

- ▶ Ansiotasoindeksi nousee 1,6 % vuonna 2020, 2,3 % vuonna 2021 ja 1,8 % vuonna 2022.
- ▶ Omistusasumisen kustannukset alenivat keskimäärin 0,5 % vuodessa vuosina 2015–2019 ja kehitys pysyy maltillisena ennustevuosina.
- ▶ Asuntolainojen koko kannan keskikorko on laskenut vuoden 2015 1,3 %:sta alle yhteen %iin.

Politiikkatoimenpiteet

- ▶ Tuloveroasteikkoon tehdään inflaatiotarkistukset ansiotasoindeksin mukaisesti.
- ▶ Keskimääräinen kunnallisveroprosentti on 20 % vuosina 2021–2022.
- ▶ Asuntolainan verovähennysoikeus laskee 15 %:sta 10 %:iin vuonna 2021 ja 5 %:iin vuonna 2022.

Toimihenkilöperheen ostovoiman kehitys 2015–2019 (keskimäärin), 2020, 2021 ja 2022

	2015–2019	2020	2021	2022
Käytettävissä olevat nimellistulot (€)	64	65	85	79
Käytettävissä olevat nimellistulot (%)	1,2	1,2	1,5	1,4
Inflaatio (%)	-0,1	0,1	0,8	0,7
Käytettävissä olevat reaalitytulot (%)	1,4	1,1	0,8	0,7
Verojen osuus bruttotuloista (%)	29,0	29,3	29,8	30,0

Lähde: Tilastokeskus, PT

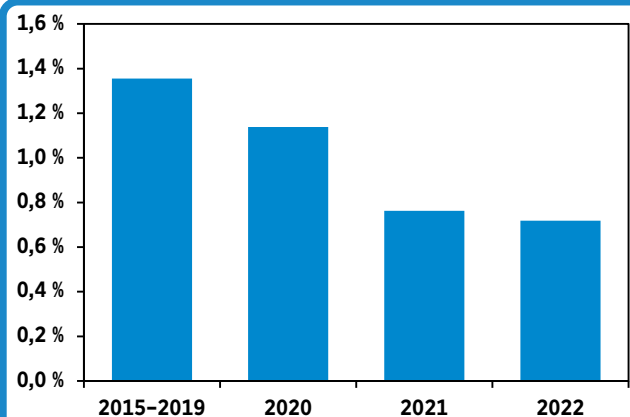
Toimihenkilöperhe



Iiro Insinööri ja Saira Sairaanhoidaja

Iiro Insinöörin ja Saira Sairaanhoidajan perheeseen kuuluu pariskunnan lisäksi kaksi kouluikäistä lasta. Iiro työskentelee yksityisellä sektorilla teknologia-alan yrityksessä. Saira työskentelee terveydenhoitajana kuntasektorilla. Vuonna 2020 Iiron kuukausitulot ovat 4233 euroa ja Sairan kuukausitulot ovat 3253 euroa kuukaudessa. Perhe asuu Oulussa omistusasunnossa, josta heillä on 150000 euroa asuntovelkaa.

Käytettävissä olevien tulojen reaalin muutos 2015–2019 (keskimäärin), 2020, 2021 ja 2022



Lähde: Tilastokeskus, PT

Vuokralla asuminen rajoittaa työntekijäperheen ostovoiman kasvua

Vuokralla asuminen laskee työntekijäperheen ostovoimaa suhteessa omistusasujiin. Keskimääräiset vuokra-asumisen kustannukset nousevat 1,4 prosenttia vuonna 2020, 1,2 prosenttia vuonna 2021 ja 2 prosenttia vuonna 2022. Tämä nostaa työntekijäperheen perhekohtaista inflaatiota ja laskee työntekijäperheen reaalityulojen kasvua suhteessa muihin palkansaajakotitalouksiin.

Perheen käytettävissä olevat nimellistulot kasvavat vuosien 2015–2022 välillä 469 euroa kuukaudessa. Perheen ainoat tulonsiirrot ovat lapsilisiä. Kaksilapsisen perheen kohdalla ne pysyvät noin 200 eurossa koko tarkasteluajanjakson ajan.

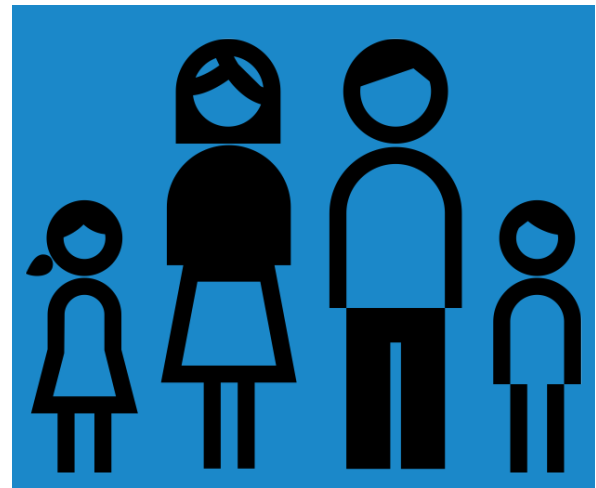
Taloussympäristö

- ▶ Ansiotasoindeksi nousee 1,6 % vuonna 2020, 2,3 % vuonna 2021 ja 1,8 % vuonna 2022.
- ▶ Vuokrat nousivat keskimäärin 2,2 % vuosina 2015–2019. Vuokrat nousevat edelleen 1,4 % vuonna 2020, 1,2 % vuonna 2021 ja 2 % vuonna 2022.
- ▶ Vuokra-asunnot keskittyvät omistusasuntoja enemmän kaupunkiin, joissa myös asuntojen hinnat ovat nousseet nopeammin kuin koko maassa keskimäärin.

Politiikkatoimenpiteet

- ▶ Tuloveroasteikkoon tehdään inflaatiotarkistukset ansiotasoindeksin mukaisesti.
- ▶ Keskimääräinen kunnallisveroprosentti on 20 % vuosina 2021–2022.

Työntekijäperhe



Ville Varastotyöntekijä ja Maija Myyjä

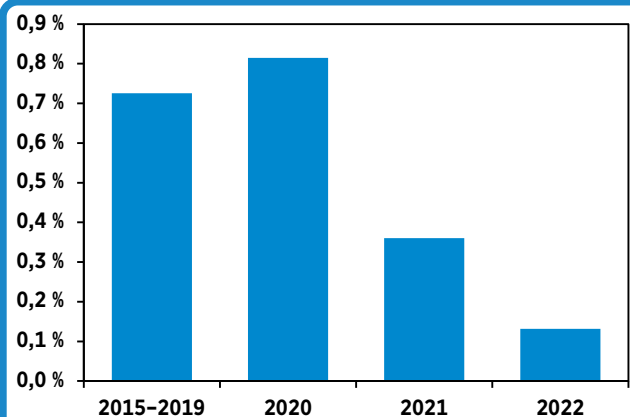
Ville Varastotyöntekijän ja Maija Myyjän perheeseen kuuluu kaksi alle kouluikäistä lasta. Perheen molemmat vanhemmat työskentelevät yksityisellä sektorilla: Ville maahantuontiyrityksen varastossa ja Maija eläinkaupan myyjänä. Vuonna 2019 Villen kuukausitulot ovat 2621 euroa ja Maijan kuukausitulot ovat 2501 euroa. Perhe asuu 80 m² vuokra-asunnossa Helsingissä.

Työntekijäperheen ostovoiman kehitys 2015–2019 (keskimäärin), 2020, 2021 ja 2022

	2015–2019	2020	2021	2022
Käytettävissä olevat nimellistulot (€)	57	63	65	62
Käytettävissä olevat nimellistulot (%)	1,4	1,5	1,6	1,4
Inflaatio (%)	0,7	0,7	1,2	1,3
Käytettävissä olevat reaalityulot (%)	0,7	0,8	0,4	0,1
Verojen osuus bruttotuloista (%)	22,1	21,9	22,4	22,6

Lähde: Tilastokeskus, PT

Käytettävissä olevien tulojen reaalin muutos 2015–2019 (keskimäärin), 2020, 2021 ja 2022



Lähde: Tilastokeskus, PT

Lomautus supistaa prosentuaalisesti eniten hyvätuloisen perheen nettotuloja

Lomautettujen työntekijöiden lukumäärä kasvoi voimakkaasti koronakriisin alkuvaiheessa, ja toukokuussa lomautettuja oli välillä yli 170 000. Olemme tarkastelleet tapausta, jossa kolmen palkansaajaperheen molemmat vanhemmat lomautetaan koronakriisin vuoksi kolmen kuukauden ajaksi. Lisäksi tarkastelimme eri tuloluokkiin kuuluvia yksinasuvia lapsettomia palkansaajia, jotka lomautetaan kolmen kuukauden ajaksi.

Ansiosidonnainen päiväraha riippuu myös lasten lukumäärästä, ja perheille käteen jäävien tulojen prosentuaalinen muutos riippuu lasten lukumäärästä myös siksi, että lomautus ei vaikuta lapsisiin. Oletimme hyvätuloisen perheen, toimihenkilöperheen ja työntekijäperheen muuten samanlaisiksi kuin edellä, mutta nyt jokaisessa perheessä saattoi olla 0, 1 tai 2 lasta. Laskelmissamme perheet eivät saa lapsilisien lisäksi muita tulonsiirtoja.

Hyvätuloisen perheen tulot vähenevät eniten sekä euromääräisesti että prosentuaalisesti, koska hyvätuloisten kohdalla päiväraha kattaa pienimmän osan tavallisen kuukauden palkkatulosta. Yksinasuvan, lapsettoman palkansaajan kohdalla tulojen supistuminen vaihteli noin neljästä prosentista vähän yli kahteentoista prosenttiin.

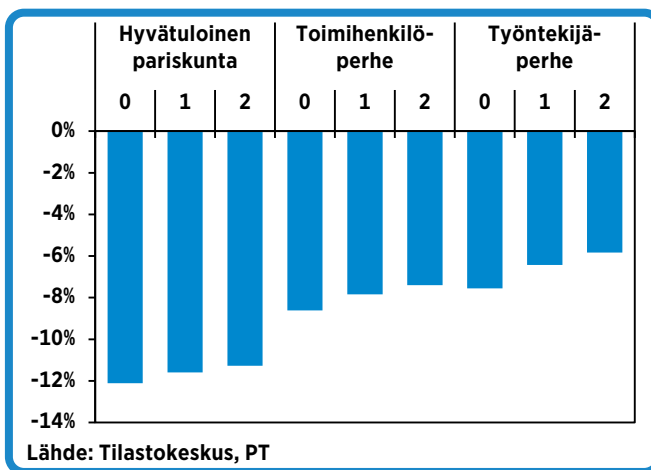
Palkansaajaperheet ja kolmen kuukauden lomautus

- ▶ Tarkastelun kohteena on kolme hyvätuloista perhettä, kolme toimihenkilöperhettä ja kolme työntekijäperhettä.
- ▶ Perheet voivat olla kaksilapsisia, yksilapsisia tai lapsettomia.
- ▶ Vertaamme tavallista vuotta vuoteen, jossa molemmat vanhemmat lomautetaan kolmeksi kuukaudeksi.

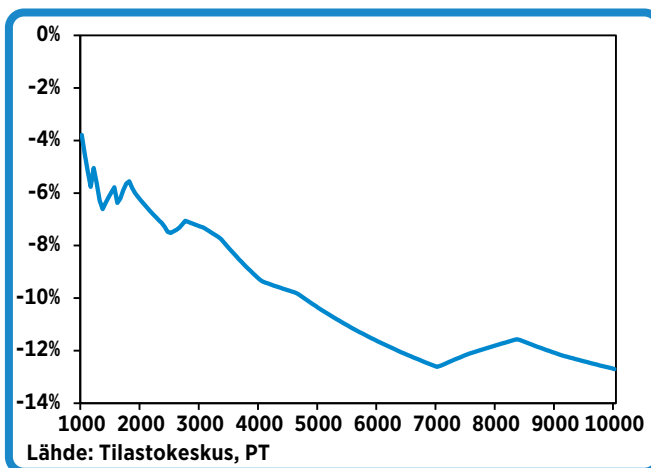
Yksin asuva palkansaaja ja kolmen kuukauden lomautus

- ▶ Tarkastelemme myös yksinasuvaa palkansaajaa, jonka ainoat tulot ovat tavallisina kuukausina palkkatuloja.
- ▶ Annamme palkansaajan keskimääräisten kuukausittaisten bruttotulojen vaihdella tuhannesta eurosta kymmeneen tuhatteuroon.
- ▶ Vertaamme tavallista vuotta vuoteen, jona palkansaaja lomautetaan kolmeksi kuukaudeksi.

Nettotulojen muutos kolmen kuukauden lomautuksessa kaksilapsisessa, yksilapsisessa ja lapsettomassa perheessä



Lapsettoman, yksin asuvan palkansaajan nettotulojen muutos kolmen kuukauden lomautuksessa



Palkansaajaperheiden tulot

Esimerkkiperhe	Tavallisen kuukauden tulot ilman lapsilisiä (€)	
	Bruttotulo	Nettotulo
Hyvätuloinen pariskunta	13352	8227
Toimihenkilöperhe	7486	5291
Työntekijäperhe	5122	3999
Lapsilisiä (verotonta tuloa)		
1 lapsi	94,88	
2 lasta	199,72	

Lähde: Tilastokeskus, PT

Pienituloisen yksinhuoltajaperheen ostovoima kääntyy laskuun

Muiden palkansaajien tavoin yksinhuoltaja Sari Siivoojan ansiotulot nousevat vuosina 2020-2022, mutta osa tulojen kasvusta leikkaantuu pois tulonsiirtojen pienentyessä. Yksinhuoltajaperheen verotus myöskin kiristyy ennustejakson aikana.

Vuokralla asuminen nostaa yksinhuoltajaperheen inflaatiota ja täten laskee reaalityulojen kasvua vuokra-asumisen kustannusten noustessa 1,4 prosenttia vuonna 2020, 1,2 prosenttia vuonna 2021 ja 2 prosenttia vuonna 2022.

Yksinhuoltajaperheen käytettävissä olevat nimellistulot kasvavat vuosina 2015-2022 yhteensä 141 euroa ja kulutuskori on vuonna 2022 noin 7,5 prosenttia kalliimpi kuin se oli vuonna 2014.

Taloussympäristö

- ▶ Ansiotasoindeksi nousee 1,6 % vuonna 2020, 2,3 % vuonna 2021 ja 1,8 % vuonna 2022.
- ▶ Vuokrat nousivat keskimäärin 2,2 % vuosina 2015-2019. Vuokrat nousevat edelleen 1,4 % vuonna 2020, 1,2 % vuonna 2021 ja 2 % vuonna 2022.
- ▶ Vuokra-asunnot keskittyvät omistusasuntoja enemmän kaupunkeihin, joissa myös asuntojen hinnat ovat nousseet nopeammin kuin koko maassa keskimäärin.

Politiikkatoimenpiteet

- ▶ Tuloveroasteikkoon tehdään inflaatiotarkistukset ansiotasoindeksin mukaisesti.
- ▶ Keskimääräinen kunnallisveroprosentti on 20 prosenttia vuosina 2021-2022.

Yksinhuoltajaperhe



Sari Siivooja

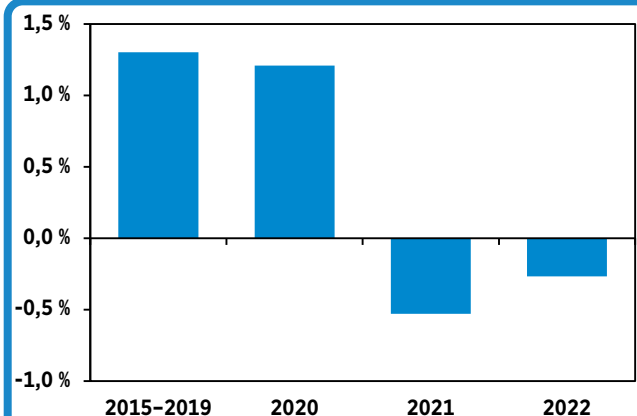
Sari Siivooja on yhden lapsen yksinhuoltaja. Sari työskentelee siivousalan yrityksessä yksityisellä sektorilla. Vuonna 2020 Sarin kuukausitulot ovat 2167 euroa. Ansiotulojen lisäksi Sarille maksetaan lapsilisää, asumistukea ja elatustukea. Sari ja hänen kouluikäinen lapsensa asuvat Helsingissä 60 m²:n vuokra-asunnossa.

Yksinhuoltajaperheen ostovoiman kehitys 2015-2019 (keskimäärin), 2020, 2021 ja 2022

	2015-2019	2020	2021	2022
Käytettävissä olevat nimellistulot (€)	45	46	14	25
Käytettävissä olevat nimellistulot (%)	2,1	2,0	0,6	1,0
Inflaatio (%)	0,8	0,8	1,1	1,3
Käytettävissä olevat reaalityulot (%)	1,3	1,2	-0,5	-0,3
Verojen osuus bruttotuloista (%)	19,8	19,2	19,8	20,0

Lähde: Tilastokeskus, PT

Käytettävissä olevien tulojen reaalin muutos 2015-2019 (keskimäärin), 2020, 2021 ja 2022



Lähde: Tilastokeskus, PT

Perusturvan korotus ja epidemiakorvaus auttavat vuonna 2020

Perusturvan korotus on nostanut Tomi työmarkkinatukea vuodesta 2020 lähtien. Tomi saa myös toimeentulotukea ja on oikeutettu väliaikaiseen 75 euron kuukausittaiseen epidemiakorvaukseen syys-joulukuussa 2020, mikä vastaa 25 euron kuukausittaista korotusta toimeentulotukeen koko vuodelle jaettuna. Väliaikaisen tuen poistuminen vuonna 2021 taas laskee Tomi reaalituloja kyseisenä vuonna.

Työttömillä kotitalouskohtainen inflaatio on korkein. Tähän vaikuttaa se, että vuokran osuus kokonaiskulutuksesta on noin 40 prosenttia ja vuokrat ovat kasvaneet monien hyödykeryhmien hintoja nopeammin. Työttömien nimellistulot kasvavat vuosien 2015–2022 välillä: ansiosidonnaista työttömyyspäivärahaa saavan 152 €/kk ja työmarkkinatukea saavan 82 €/kk. Työttömien kulutuskori on jopa 10 prosenttia kalliimpi 2022 kuin vuonna 2014.

Taloussympäristö

- ▶ Vuokrat nousivat keskimäärin 2,2 % vuosina 2015–2019. Vuokrat nousevat edelleen 1,4 % vuonna 2020, 1,2 % vuonna 2021 ja 2 % vuonna 2022.
- ▶ Vuokra-asunnot keskittyvät omistusasuntoja enemmän kaupunkiin, joissa myös asuntojen hinnat ovat nousseet nopeammin kuin koko maassa keskimäärin.

Politiikkatoimenpiteet

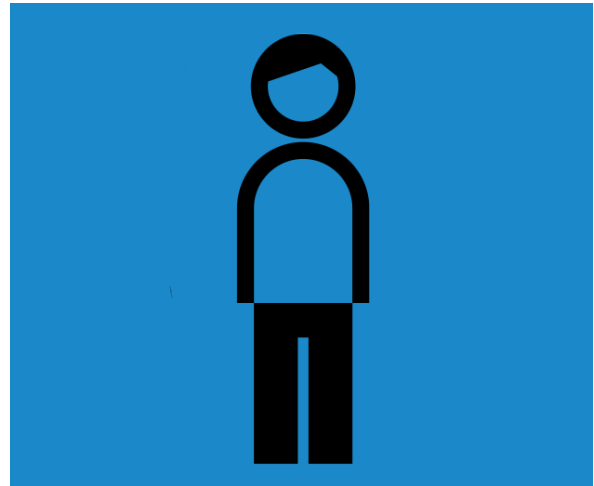
- ▶ Perusturvaan tehtiin 20 euron korotus vuonna 2020.
- ▶ Toimeentulotukea 1.3.–31.7.2020 aikana saaneet ovat oikeutettuja väliaikaiseen 75 euron kuukausittaiseen epidemiakorvaukseen syys-joulukuussa 2020.

Ansiosidonnaisella työttömyyspäivärahalla/työmarkkinatuella olevan työttömän ostovoiman kehitys 2015–2019 (keskimäärin), 2020, 2021 ja 2022

	2015–2019	2020	2021	2022
Käytettävissä olevat nimellistulot (€)	15/ 24	24/ 40	15/ -15	20/ 20
Käytettävissä olevat nimellistulot (%)	1,1/ 2,2	1,7/ 3,4	1,1/ -1,2	1,4/ 1,7
Inflaatio (%)	1,1/ 1,2	0,9/ 0,9	1,4/ 1,4	1,5/ 1,6
Käytettävissä olevat reaalitytulot (%)	0,0/ 1,0	0,8/ 2,5	-0,3/ -2,6	-0,2/ 0,1
Verojen osuus bruttotuloista (%)	23,1/ 16,1	23,0/ 15,1	23,1/ 15,1	23,2/ 15,3

Lähde: Tilastokeskus, PT

Yksin asuva työtön

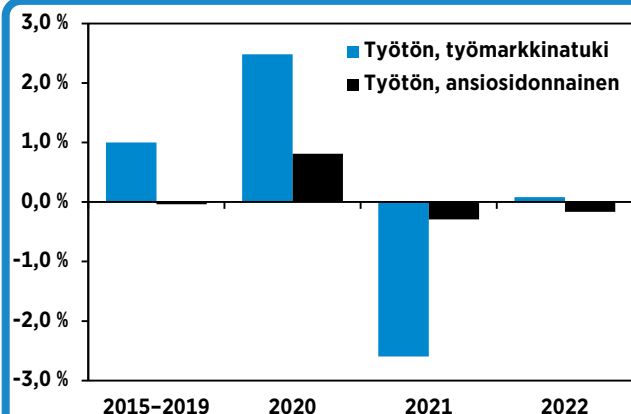


Tomi Työtön / Teemu Työtön

Teemu Työtön on ansiosidonnaisella työttömyyspäivärahalla elävä, konepajateollisuusalalta työttömäksi jäänyt mies. Teemulle maksetaan ansiosidonnaista työttömyyspäivärahaa entisen kuukausipalkan (3210 euroa vuonna 2020) perusteella.

Tomi Työtön puolestaan on työmarkkina-, asumis- ja toimeentulotukea saava työtön. Sekä Teemu että Tomi asuu Helsingissä yksin 40m²:n vuokra-asunnossa.

Käytettävissä olevien tulojen reaalin muutos 2015–2019 (keskimäärin), 2020, 2021 ja 2022



Lähde: Tilastokeskus, PT

Eläkeläispariskunta hyötty eläkkeiden korotuksesta vuonna 2020

Eläkeläispariskunta hyötty pieniin eläkkeisiin tehdyistä korotuksista vuonna 2020. Heidän reaaliset tulonsa kasvavat vuonna 2020 noin 2,8 prosenttia, mikä on eniten muihin esimerkkiperheisiin verrattuna. Eläkeläispariskunnan ostovoimaa tukee ennustevuosina myös omistusasujien matala inflaatio.

Eläkeläispariskunnan käytettävissä olevat nimellistulot kasvavat vuosien 2015–2022 välillä yhteensä 196 euroa kuukaudessa samalla kun eläkeläispariskunnan kulutuskori on vain noin 2,4 prosenttia kalliimpi vuonna 2022 kuin vuonna 2014.

Esimerkkilaskelmien eläkeläispariskunta ei saa eläkkeiden lisäksi muita tulonsiirtoja. Eläkeläispariskunnan vero-asteissa ei ole tapahtunut suuria muutoksia vuosien 2015–2022 välillä.

Taloussympäristö

- ▶ Työeläkeindeksiin oletetaan nousevan 0,7 % vuonna 2021 ja 1,4 % vuonna 2022.

Politiikkatoimenpiteet

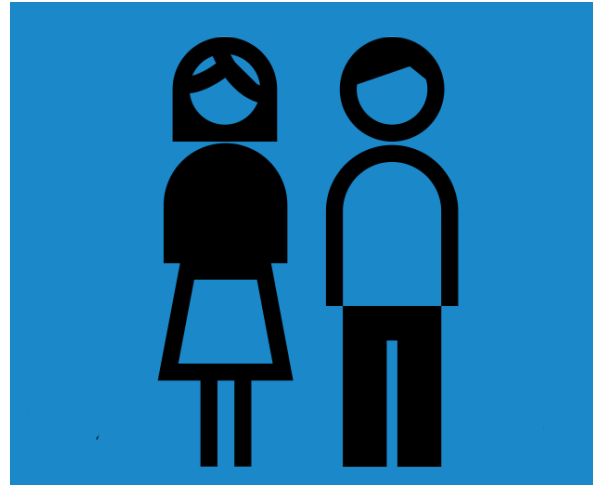
- ▶ Hallitusohjelman mukainen pienten eläkkeiden korotus nosti kansan- ja takuueläkkeitä vuonna 2020.
- ▶ Indeksisidonnaiset tulonsiirrot kasvavat kansaneläkeindeksiin mukaisesti 0,4 % vuonna 2021 ja 1,2 % vuonna 2022.

Eläkeläispariskunnan ostovoiman kehitys 2015–2019 (keskimäärin), 2020, 2021 ja 2022

	2015–2019	2020	2021	2022
Käytettävissä olevat nimellistulot (€)	19	70	15	34
Käytettävissä olevat nimellistulot (%)	0,8	2,9	0,6	1,3
Inflaatio (%)	0,2	0,1	0,8	0,6
Käytettävissä olevat reaalityulot (%)	0,6	2,8	-0,2	0,7
Verojen osuus bruttotuloista (%)	15,7	15,6	15,6	15,6

Lähde: Tilastokeskus, PT

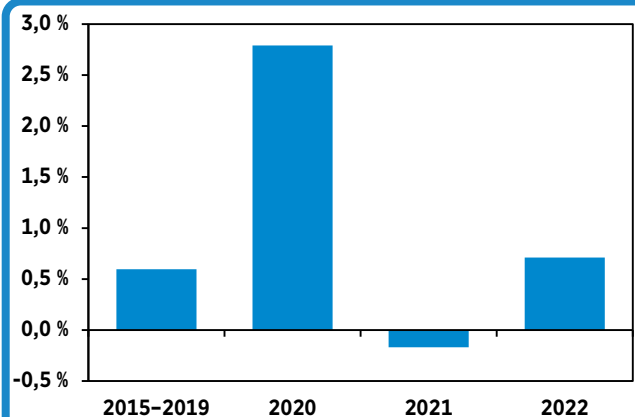
Eläkeläispariskunta



Eino ja Eila Eläkeläinen

Eino ja Eila Eläkeläinen ovat eläkkeellä oleva pariskunta, jonka neljä aikuista lasta ovat muuttaneet pois kotoa ja perustaneet omat perheet. Eino saa vuonna 2019 keskimääräistä työeläkettä (2097 €/kk) ja Eila saa kansaneläkettä sekä takuueläkettä. Pariskunta asuu velattomassa omistusasunnossa Joensuussa.

Käytettävissä olevien tulojen reaalinen muutos 2015–2019 (keskimäärin), 2020, 2021 ja 2022



Lähde: Tilastokeskus, PT

MENETELMÄKUVAUS

Esimerkkiperhelaskelmissa tarkastellaan, kuinka ansiotulojen, tulonsiirtojen sekä verojen ja veronluonteisten maksujen kehitys vaikuttaa erilaisten esimerkkiperheiden ostovoimaan. Laskelmissa on huomioitu kaavailut ja toteutuneet muutokset verotukseen, sosiaalivakuutusmaksuihin sekä sosiaaliturvaan. Lisäksi esimerkkiperhelaskelmissa huomioidaan asuntolainan hoitokulujen, vuokrien ja ay-jäsenmaksujen vaikutukset saatuihin tulonsiirtoihin sekä verovähennyksiin. Nämä laskelmat on tehty 21.9. käytettävissä olleilla tiedoilla ja oletuksilla.

Kullekin esimerkkiperheelle on laskettu myös kotitalouskohtaiset kulutuskorit, mikä mahdollistaa esimerkkiperheiden kohtaamien erisuuruisten inflaatiovauhtien vaikutuksen huomioimisen laskettaessa perheiden ostovoiman kehitystä. Tämän vuoden esimerkkiperhelaskelmat kattavat vuodet 2015–2022. Laskelmien kannalta keskeisimmät luvut on esitetty tämän tekstin liitetaulukkoissa.

Esimerkkiperheiden valinnassa on pyritty kuvaamaan monipuolisesti suomalaisia kotitalouksia. Kotitalouksista neljä edustaa erilaisia palkansaajaperheitä, ja loput kolme kotitaloutta edustavat erilaisia etuudensaajia. Palkansaajakotitaloudet eroavat toisistaan tulo- ja koulutustason, perherakenteen ja asumismuodon osalta. Laskelmissa palkansaajat edustavat sukupuolensa sekä ammatti- ja koulutusnimikkeidensä mukaisia mediaanituloisia.

LIITETAULUKKO 1. ESIMERKKIPERHELASKELMIEN OLETUKSET

	2020	2021	2022
Ansiotasoindeksin muutos	1,6 %	2,3 %	1,8 %
Vuokraindeksin muutos	1,4 %	1,2 %	2,0 %
Keskimääräinen kunnallisveroprosentti	19,97 %	20,00 %	20,00 %
Työeläkeindeksi	2617	2635	2672
Palkkakerroin	1,446	1,476	1,501
Kansaneläkeindeksi	1633	1640	1659
Asuntolainojen keskiporkko (koko kanta)	0,88 %	0,84 %	0,82 %

Lähde: Kansaneläkelaitos, Palkansaajien tutkimuslaitos

LIITETAULUKKO 2. HYVÄTULOISEN PARISKUNNAN TULOJEN KEHITYS

	2015	2016	2017	2018	2019	2020	2021	2022
Bruttotulot (€/kk)	12545	12654	12780	12938	13142	13352	13659	13905
Saadut tulonsiirrot (€/kk)	0	0	0	0	0	0	0	0
Verot ja veronluonteiset maksut (€/kk)	4834	4900	4874	4930	4990	5125	5289	5405
Käytettävissä olevat tulot (€/kk)	7711	7754	7906	8008	8152	8227	8370	8500
Verojen osuus bruttotuloista (%)	38,5	38,7	38,1	38,1	38,0	38,4	38,7	38,9

Lähde: Tilastokeskus, Palkansaajien tutkimuslaitos

LIITETAULUKKO 3. TOIMIHENKILÖPERHEEN (2 LASTA) TULOJEN KEHITYS

	2015	2016	2017	2018	2019	2020	2021	2022
Bruttotulot (€/kk)	6926	6939	6959	7199	7369	7487	7659	7797
Saadut tulonsiirrot (€/kk)	202	202	200	200	200	200	200	200
Verot ja veronluonteiset maksut (€/kk)	2023	2018	1984	2091	2143	2195	2283	2342
Käytettävissä olevat tulot (€/kk)	5105	5123	5175	5308	5426	5491	5575	5654
Verojen osuus bruttotuloista (%)	29,2	29,1	28,5	29,0	29,1	29,3	29,8	30,0

Lähde: Tilastokeskus, Palkansaajien tutkimuslaitos

LIITETAULUKKO 4. TYÖNTEKIJÄPERHEEN (2 LASTA) TULOJEN KEHITYS

	2015	2016	2017	2018	2019	2020	2021	2022
Bruttotulot (€/kk)	4720	4773	4807	4963	5042	5122	5240	5334
Saadut tulonsiirrot (€/kk)	202	202	200	200	200	200	200	200
Verot ja veronluonteiset maksut (€/kk)	1065	1057	1037	1100	1106	1123	1176	1208
Käytettävissä olevat tulot (€/kk)	3857	3918	3970	4062	4136	4199	4264	4326
Verojen osuus bruttotuloista (%)	22,6	22,1	21,6	22,2	21,9	21,9	22,4	22,6

Lähde: Tilastokeskus, Palkansaajien tutkimuslaitos

LIITETAULUKKO 5. PIENIPALKKAISEN YKSINHUOLTAJAPERHEEN (1 LAPSI) TULOJEN KEHITYS

	2015	2016	2017	2018	2019	2020	2021	2022
Bruttotulot (€/kk)	2072	2067	2067	2086	2133	2167	2217	2257
Saadut tulonsiirrot (€/kk)	618	605	602	600	596	610	597	596
Verot ja veronluonteiset maksut (€/kk)	430	414	399	409	413	415	438	452
Käytettävissä olevat tulot (€/kk)	2260	2258	2269	2278	2316	2362	2376	2401
Verojen osuus bruttotuloista (%)	20,7	20,0	19,3	19,6	19,4	19,2	19,8	20,0

Lähde: Tilastokeskus, Palkansaajien tutkimuslaitos

LIITETAULUKKO 6. YKSINASUVAN TYÖMARKKINATUELLA OLEVAN TYÖTTÖMÄN TULOJEN KEHITYS

	2015	2016	2017	2018	2019	2020	2021	2022
Bruttotulot (€/kk)	705	703	697	697	697	724	727	736
Saadut tulonsiirrot (€/kk)	480	505	547	582	587	603	586	599
Verot ja veronluonteiset maksut (€/kk)	115	113	111	111	107	109	110	112
Käytettävissä olevat tulot (€/kk)	1070	1095	1132	1168	1177	1217	1202	1223
Verojen osuus bruttotuloista (%)	16,3	16,1	16,0	15,9	15,3	15,1	15,1	15,3

Lähde: Tilastokeskus, Palkansaajien tutkimuslaitos

**LIITETAULUKKO 7. YKSINASUVAN ANSIOSIDONNAISELLA
TYÖTTÖMYYSÄRAHALLA OLEVAN TYÖTTÖMÄN TULOJEN KEHITYS**

	2015	2016	2017	2018	2019	2020	2021	2022
Bruttotulot (€/kk)	1666	1663	1673	1695	1744	1783	1815	1846
Saadut tulonsiirrot (€/kk)	99	84	78	71	61	53	45	42
Verot ja veronluonteiset maksut (€/kk)	386	384	386	392	403	410	419	428
Käytettävissä olevat tulot (€/kk)	1379	1362	1365	1374	1402	1426	1441	1461
Verojen osuus bruttotuloista (%)	23,2	23,1	23,1	23,1	23,1	23,0	23,1	23,2

Lähde: Tilastokeskus, Palkansaajien tutkimuslaitos

LIITETAULUKKO 8. ELÄKELÄISPARISKUNNAN TULOJEN KEHITYS

	2015	2016	2017	2018	2019	2020	2021	2022
Bruttotulot (€/kk)	2790	2810	2816	2842	2882	2957	2975	3016
Saadut tulonsiirrot (€/kk)	0	0	0	0	0	0	0	0
Verot ja veronluonteiset maksut (€/kk)	442	439	437	444	456	462	465	472
Käytettävissä olevat tulot (€/kk)	2348	2371	2379	2398	2426	2496	2510	2544
Verojen osuus bruttotuloista (%)	15,8	15,6	15,5	15,6	15,8	15,6	15,6	15,6

Lähde: Tilastokeskus, Palkansaajien tutkimuslaitos